



TAIWAN SMEG

Taiwan SMEG 為您創造 **金** 歎號！



2	序言
4	董事及監察人
6	組織系統圖
7	壹、基金概要
	一、基金設立之宗旨
	二、基金之組織
	三、基金之來源
	四、信用保證對象及信用保證項目
	五、申請信用保證途徑
	六、企業輔導服務
	七、信保薪傳學院
	八、「薪傳輔導基金」補助之企業輔導
	九、火金姑（相對保證）專案基金
17	貳、年度重要業務措施
	一、配合政府政策擴大及修訂保證措施
	二、加強風險控管措施
	三、對中小企業提供融資資訊及諮詢服務
	四、配合政府機關訪視企業及政策宣導
	五、對金融機構推廣保證業務
20	參、年度保證業務
	一、綜合概況
	二、保證業務分析
	三、保證客戶榮譽榜
28	肆、財務報告
32	伍、國際交流活動



董事長

王鉞波



總經理

詹善耀

98年是台灣辛苦的一年，除了遭受金融海嘯嚴重衝擊之外，還發生莫拉克颱風重創南台灣的災情。在此環境下，本基金除依據既定計畫推展各項信用保證業務，並遵照政府「政府挺銀行、銀行挺企業、企業挺員工」三挺政策，持續執行「千金挺」專案協助企業取得融資外，亦積極配合政府各項災害復建政策提供信用保證，協助受災企業及住戶取得復建資金，並配合經濟部中小企業處協助災區復建之需要，前往災區訪視服務及辦理融資協處說明會等，幫助受災企業與災民早日重建家園。承全體簽約銀行積極的配合，年度保證融資金額與保證金額皆創歷年新高紀錄，全年總計提供254,807件信用保證，協助139,755家保證戶取得金融機構融資金額新台幣6,312.07億元，保證金額達4,752.48億元，加上98年底國內外經濟情勢轉趨穩定，新發生逾期率創20年新低紀錄，對於穩定國內企業經營、促進國民就業及協助災後重建，發揮相當大的功效。

為減緩企業遭受金融海嘯之衝擊，本基金於97年底陸續推出各項擴大及放寬措施，積極協助中小企業渡過難關，統稱「千金挺專案」。該專案實施之後，獲得銀行普遍支持，98年起保證金額逐月大幅增加。年度內獲得資金奧援的企業，有挺過低迷之經營環境者，甚或逆勢成長，對政府三挺政策及本基金千金挺措施甚為感動。為持續支持中小企業發展，「千

金挺專案」之多項擴大措施將延續至99年6月底。另對於莫拉克颱風之受災戶，本基金亦多次派員前往災區實地了解其困難，積極配合政府關懷政策，針對個案提出解決方案，甚獲受災戶肯定，並接獲其感謝經濟部及本基金之謝卡。

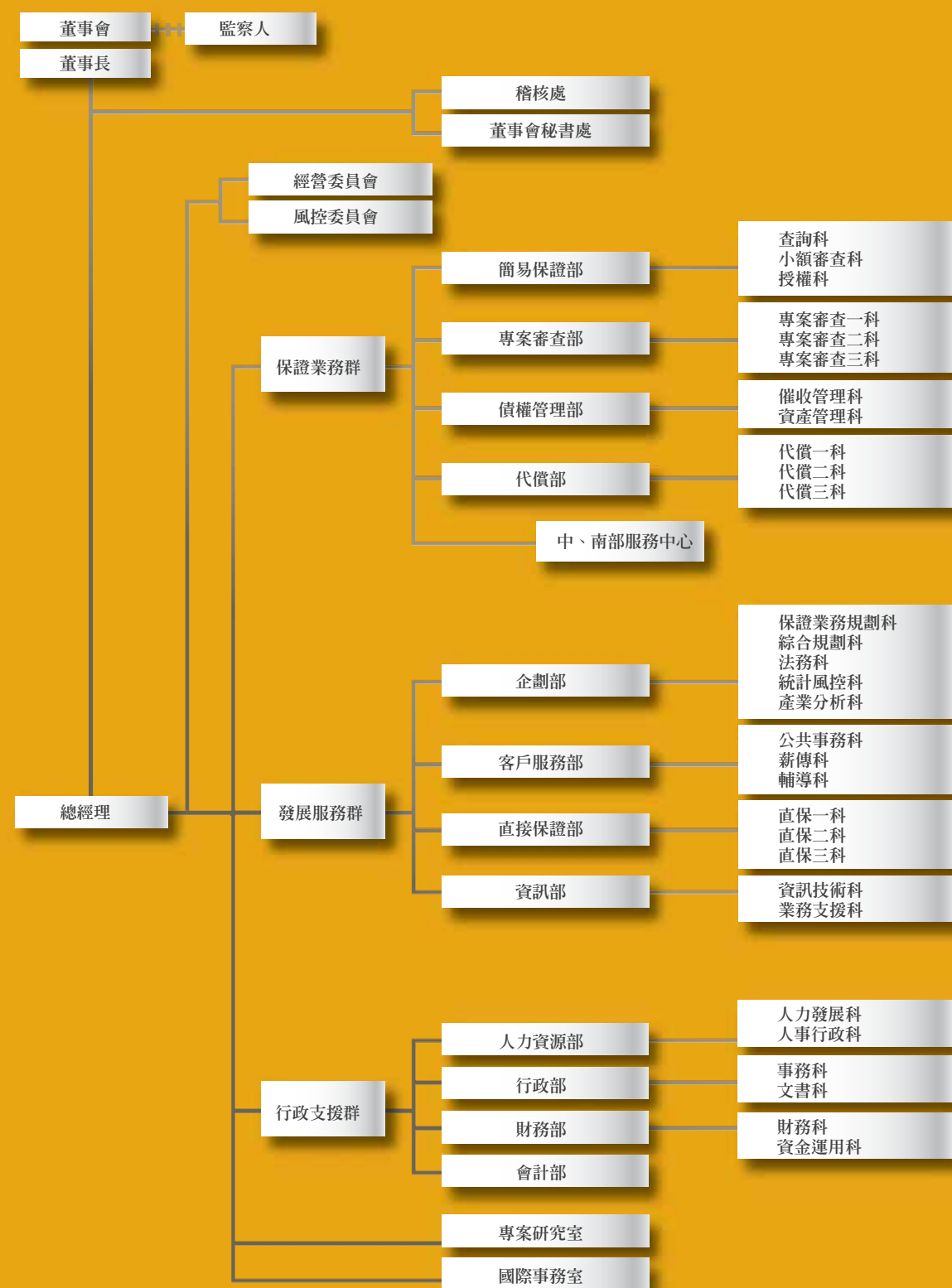
本基金成立35年來，本於服務中小企業及落實政府輔導中小企業政策之精神，持續提供中小企業多樣及全方位之保證服務，98年除保證金額創歷史新高外，先前推出的保證企業回饋機制，也陸續有具體成果，在景氣不佳的大環境，更屬彌足珍貴。此外，98年第18屆國家磐石獎的12家得主，有思達科技及久裕興業等10家企業，是本基金的保證戶；而第12屆小巨人獎，包括牧新科技及大江生醫等13家得主，全部為本基金的保證戶。各該企業的獲獎，除可彰顯業者本身的努力外，亦可佐證信用保證對於扶植企業發展的具體績效。

展望新年度，為進一步提升營運及服務效能，並配合政府支援產業發展及促進就業之政策，本基金將以作業規章合理化、創新服務主動化、協助中小企業佈局國際化與政策關懷在地化等作為精進之主軸，繼續與全體簽約銀行夥伴積極合作，妥善扮演中小企業融資與成長的好幫手，為中小企業發展與國內經濟繁榮增添一份活力。

董事及監察人
(98年12月)



職稱	姓名	代表機關	服務機關職務	職稱	姓名	代表機關	服務機關職務
董事長	王鉞波	中央政府	中小企業信用保證基金董事長	董事	陳福隆	中央政府	第一商業銀行副總經理
常務董事	陳慶財	中央政府	行政院副秘書長	董事	邱月琴	中央政府	台灣銀行授信審查部經理
常務董事	賴杉桂	中央政府	經濟部中小企業處處長	董事	沈中華	中央政府	台灣大學財務金融學系教授
常務董事	楊金龍	中央政府	中央銀行副總裁	董事	馬嘉應	中央政府	東吳大學會計學系教授
常務董事	張國銘	中央政府	行政院金融監督管理委員會銀行局主任秘書	董事	黃慶堂	中央政府	銘傳大學企管系所專任副教授
董事	陳雄文	中央政府	台北市政府產業發展局局長	常務監察人	周作嫻	中央政府	經濟部主任秘書
董事	雷仲達	中央政府	高雄市政府財政局局長	監察人	林秀敏	中央政府	行政院主計處主任秘書
董事	黃添昌	中央政府	台灣中小企業銀行副總經理	監察人	高明賢	中央政府	土地銀行副總經理



員工人數：340人 (99.3.31)

一、基金設立之宗旨

本基金於民國63年5月8日奉行政院核准設立，同年7月9日完成財團法人登記。設立本基金之目的，一方面在對具有發展潛力但擔保品欠缺之中小企業，提供信用保證，協助其獲得金融機構之資金融通，使其得以健全發展，進而促進整體經濟之成長，及社會安定與繁榮；另一方面分擔金融機構融資之風險，提高金融機構對中小企業提供信用融資之信心。

二、基金之組織

(一)董事會、監察人

本基金最高決策機構為董事會，並設有監察人，由經濟部指派具有財經專業素養或經驗者擔任。現有董事13人、監察人3人；董事互選5人為常務董事，再由常務董事互選1人為董事長，對外代表本基金。董事會下設稽核處與董事會秘書處。

(二)經理部門

本基金置總經理1人，執行推動本基金業務，並置風控委員會及經營委員會佐理之。下設保證業務群、發展服務群、行政支援群、專案研究室及國際事務室。保證業務群含簡易保證部、專案審查部、債權管理部、代償部及中、南部服務中心，發展服務群含企劃部、客戶服務部、直接保證部及資訊部，行政支援群含人力資源部、行政部、財務部及會計部。

三、基金之來源

本基金之資金係由各級政府及金融機構共同捐助，98年底累計獲捐中小企業基金857.80億元，其他專案基金28.20億元，合計886億元。



王董事長(右4)推廣千金挺專案

四、信用保證對象及信用保證項目(截至99.3.31)

(一)信用保證對象

本基金信用保證對象分為生產事業、一般事業及創業個人；除極少數行業外，均已納入保證範圍。茲分述如下：

1. 生產事業

係指實收資本額在新台幣8千萬元以下或常僱員工未滿200人，且連續營業半年以上，依法登記、獨立經營之獨資、合夥或公司組織之企業。並領有相關證照之製造業、加工業、手工業、礦業及土石採取業。

2. 一般事業

係指最近1年營業額在新台幣1億元以下或常僱員工未滿100人，且連續營業1年以上，依法登記、獨立經營之獨資、合夥或公司組織之企業。但不含金融及保險業及特殊娛樂業。

3. 創業個人

在國內設有戶籍，年齡在20歲以上65歲以下之中華民國國民，且為所創或所營中小企業之負責人或出資人。

(1) 創業青年

符合行政院青年輔導委員會所訂「輔導青年創業要點」及各有關規定者。

(2) 創業婦女及中高齡創業者

符合行政院勞工委員會訂定之「微型創業鳳凰貸款要點」規定之創業者。

(3) 更生保護人

符合財團法人臺灣更生保護會訂定之「更生事業甘霖專案貸款實施要點」規定之創業者。

(4) 臺北縣弱勢民眾

符合臺北縣政府訂定之「臺北縣政府幸福創業微利貸款實施要點」規定之創業者。

4. 其他經本基金董事會通過並經主管機關核准之下列保證對象

(1) 自有品牌企業

符合經濟部核領之「自有品牌推廣海外市場貸款要點」及各有關規定者(包含大企業)。

(2) 高級中等以上學校學生

符合教育部訂定之「高級中等以上學校學生就學貸款辦法」及「高級中等以上學校學生就學貸款作業要點」等相關規定之學生。



(3) 本國留學生

符合教育部訂定之「補助留學生就學貸款辦法」及「補助留學生就學貸款作業要點」等相關規定者。

(4) 青年海外生活體驗專案貸款之保證對象

符合行政院青年輔導委員會訂定之「行政院青年輔導委員會青年海外生活體驗專案貸款作業要點」等相關規定者。

(5) 促進產業研究發展貸款之保證對象

符合經濟部、行政院新聞局及行政院文化建設委員會「促進產業研究發展貸款辦法」之規定，並經審議會審查合格之民營企業(不限中小企業)。

(6) 建構研發環境優惠貸款之保證對象

符合經濟部「建構研發環境優惠貸款要點」規定，並經審查委員會通過之網際網路業、製造業及技術服務業者(不限中小企業)。

(7) 國際專利權訴訟貸款之保證對象

符合經濟部「國內民營企業國際專利權訴訟貸款要點」規定，並經審議小組審議通過之國內民營企業。

(8) 協助天然災區住宅修繕貸款之保證對象

符合行政院經濟建設委員會訂定之「協助天然災區住宅修繕貸款要點」規定之遭受天然災害民眾。

(9) 振興經濟非中小企業專案貸款或協助中堅企業專案貸款之保證對象

規模超過行政院規定「中小企業認定標準」之企業，惟依「協助中堅企業專案貸款要點」辦理者，應符合該貸款要點第四點貸款對象規定。

(10) 莫拉克颱風受災戶住宅貸款之保證對象

符合內政部訂定之「莫拉克颱風受災戶住宅補貼作業規定」之受災戶。

(11) 莫拉克颱風受災企業融資之保證對象

符合經濟部訂定之「莫拉克颱風受災企業融資協處辦法」及「莫拉克颱風受災企業貸款及利息補貼作業要點」之受災企業。

(12) 莫拉克颱風受災觀光產業貸款之保證對象

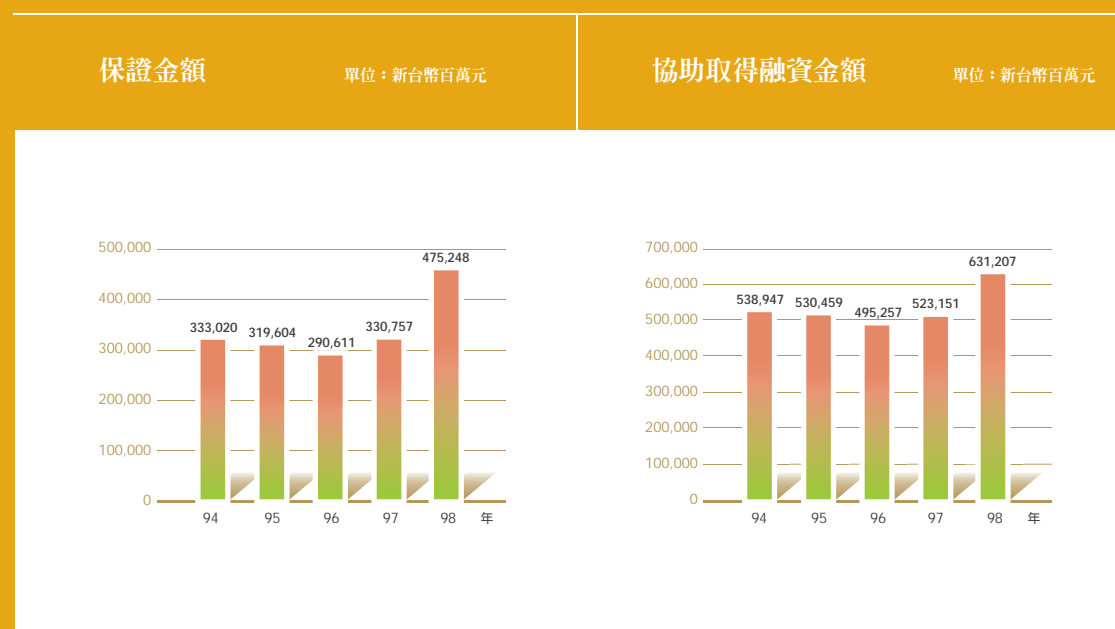
符合交通部訂定之「受莫拉克颱風災害影響發生營運困難之觀光產業紓困辦法」及交通部觀光局訂定之「莫拉克颱風受災觀光產業貸款利息補貼作業須知」之受災觀光產業。

(二) 信用保證項目

以中小企業基金辦理之保證項目：

保證項目	內容	保證項目	內容
1. 一般貸款信用保證	係為配合中小企業申請金融機構週轉融資及資本性支出融資之需要，所提供之信用保證。	10. 知識經濟企業融資信用保證	係為配合具有創新、研發、新產品或新技術開發能力等之知識經濟企業取得營運資金之需要，所提供之信用保證。
2. 商業本票保證之信用保證	係為配合中小企業為發行商業本票申請金融機構保證之需要，所提供之信用保證。	11. 建構研發環境優惠貸款信用保證	係為配合網際網路業、製造業及技術服務業之業者取得從事研究發展建構之研發環境資金之需要，所提供之信用保證。
3. 外銷貸款信用保證	係為配合中小企業憑外銷書件申請金融機構出口前外銷週轉貸款及出口押匯之需要，所提供之信用保證。	12. 協助中小企業赴有邦交國家投資融資信用保證	係為支援政府「榮邦計畫」政策，配合國內廠商赴有邦交國家投資取得資金之需要，所提供之信用保證。
4. 購料週轉融資信用保證	係為配合中小企業為購買物資、器材及設備而申請金融機構融資之需要，所提供之信用保證。	13. 青年創業貸款信用保證	係為配合經金融機構審查符合行政院青年輔導委員會規定之創業青年申請青年創業貸款之需要，所提供之信用保證。
5. 政策性貸款信用保證	係為配合中小企業申請金融機構各項配合政府政策之專案貸款之需要，所提供之信用保證。	14. 電影事業及廣播電視節目供應事業優惠貸款信用保證	係為配合行政院新聞局解決影視產業籌資問題，對製作、發行國產電影片、我國電視節目、錄影節目帶之中小企業所需資金時，所提供之信用保證。
6. 履約保證之信用保證	係為配合中小企業因參與投標、承包工程及簽訂各種買賣契約而向金融機構申請保證之需要，所提供之信用保證。	15. 中小企業災害復舊專案貸款信用保證	係為協助遭受颱風、水災、火災、地震及其他人力不可抗拒之災害，致營業場所、廠房、商品、原物料、在製品等受損毀之中小企業，所提供之信用保證。
7. 小額簡便貸款信用保證	係為配合授信歸戶金額在500萬元以下之中小企業申請金融機構「中小企業小額簡便貸款」之需要，所提供之信用保證。	16. 配合「補助銀行提供公司購置節約能源設備優惠貸款」之信用保證	係為加速汰換低能源使用效率設備，促進能源有效利用，提供中小企業購置節約能源設備時，所需融資之信用保證。
8. 批次信用保證	係為支援產業發展政策，配合中小企業取得優惠資金之需要，以風險總量管制方式所提供之信用保證。		
9. 促進產業研究發展貸款信用保證	係為配合企業取得研究發展資金之需要，所提供之信用保證。		

最近5年度保證金額及協助取得融資金額 (全體保證案件)



最近5年年底保證餘額及協助取得融資餘額 (全體保證案件)



以專案基金辦理之保證項目：

保證項目	內容
1.自有品牌推廣海外市場貸款信用保證	係為配合經濟部協助企業在國際上建立並推廣自有品牌向金融機構申請融資之需要，所提供之信用保證。本項保證對象包含大企業。
2.高級中等以上學校學生就學貸款信用保證	係接受教育部委託，依其訂定之「高級中等以上學校學生就學貸款辦法」及「高級中等以上學校學生就學貸款作業要點」規定，辦理信用保證業務。
3.留學生就學貸款信用保證	係接受教育部委託，依其訂定之「補助留學生就學貸款辦法」及「補助留學生就學貸款作業要點」規定，辦理信用保證業務。
4.青年海外生活體驗貸款信用保證	係接受青輔會委託，依其訂定之「行政院青年輔導委員會青年海外生活體驗專案貸款作業要點」規定，辦理信用保證業務。
5.國內民營企業國際專利權訴訟貸款信用保證	係對金融機構依據經濟部「國內民營企業國際專利權訴訟貸款要點」辦理之授信，配合提供信用保證，以協助國內民營企業取得因應國外企業國際專利權訴訟所需資金。
6.火金姑(相對保證)專案貸款信用保證	係對經由火金姑相對保證基金捐款單位推薦之上、中、下游企業、協力廠或特定之輔導對象所需資金，所提供之信用保證。
7.更生事業甘霖專案貸款信用保證	係對依財團法人臺灣更生保護會訂定之「更生事業甘霖專案貸款實施要點」規定辦理之貸款，所提供之信用保證。
8.協助天然災區住宅修繕貸款信用保證	係對依行政院經濟建設委員會訂定之「協助天然災害區住宅修繕貸款要點」規定辦理之貸款，所提供之信用保證。
9.金融機構辦理振興經濟非中小企業專案貸款暨信用保證	係對依據「金融機構辦理振興經濟非中小企業專案貸款暨信用保證要點」及「協助中堅企業專案貸款要點」規定辦理之貸款，所提供之信用保證。

保證項目	內容
10.高雄市政府小蝦米商業貸款信用保證	係對依高雄市政府訂定之「高雄市政府小蝦米商業貸款實施要點」規定辦理之貸款，所提供之信用保證。
11.臺北縣政府幸福創業微利貸款信用保證	係對依臺北縣政府訂定之「臺北縣政府幸福創業微利貸款實施要點」規定辦理之貸款，所提供之信用保證。
12.微型創業鳳凰貸款信用保證	係對依行政院勞工委員會訂定之「微型創業鳳凰貸款要點」規定辦理之貸款，所提供之信用保證。
13.臺北市中小企業融資貸款信用保證	係對依臺北市政府訂定之「臺北市中小企業融資貸款實施要點」規定辦理之貸款，所提供之信用保證。
14.旅行業貸款信用保證	係對依交通部觀光局訂定之「旅行業貸款及利息補貼實施要點」規定辦理之貸款，所提供之信用保證。
15.莫拉克颱風受災戶住宅貸款信用保證	係對依內政部「莫拉克颱風受災戶住宅補貼作業規定」辦理之貸款，所提供之信用保證。
16.莫拉克颱風受災企業融資信用保證	係對依經濟部「莫拉克颱風受災企業融資協處辦法」及「莫拉克颱風受災企業貸款及利息補貼作業要點」規定辦理之貸款，所提供之信用保證。
17.莫拉克颱風受災觀光產業貸款信用保證	係對依交通部「受莫拉克颱風災害影響發生營運困難之觀光產業紓困辦法」及交通部觀光局「莫拉克颱風受災觀光產業貸款及利息補貼作業須知」規定辦理之貸款，所提供之信用保證。

本基金除開辦前述各項信用保證外，亦隨時遵照政府推行政策之需要，辦理其他各項專案保證，以協助企業取得金融機構資金融通。

五、申請信用保證途徑

(一)向金融機構申請

已有40家本國與外國金融機構，與本基金簽訂委託契約，辦理信用保證融資；其營業單位多達3,000個單位，遍佈全國各地；中小企業可就近向往來之金融機構查詢洽辦。

(二)直接向本基金申請

為配合政府產業輔導，加強中小企業融資政策，對具有研發、經營管理、市場拓展能力之中小企業，得直接向本基金申請信用保證，再憑以向金融機構申請融資。

六、企業輔導服務

為加強協助中小企業解決融資及經營問題，本基金以更宏觀及事前預防之角度，透過與中小企業電話訪談及實地診斷等方式，加強對企業財務與非財務面之瞭解以提供必要服務，並提供電話、面談及網路諮詢服務或轉介其他輔導單位輔導，使企業得以改善經營體質，提升企業競爭力。

七、信保薪傳學院

信保薪傳學院係虛擬之學院，期望藉此平台之建立，使中小企業有機會汲取在特定領域卓然有成企業之寶貴經驗，以加速中小企業知識之累積，使保證與輔導更緊密結合，落實提升中小企業競爭力及風險管理與財務管理能力之目標。信保薪傳學院設有薪傳論壇、薪傳講座及薪傳課程等三個平台，辦理不同系列的活動與課程。

八、「薪傳輔導基金」補助之企業輔導

為協助經本基金保證之中小企業改善經營體質，依經濟部95.9.20核定之「中小企業信用保證基金薪傳輔導基金作業要點」，透過向金融機構和成功企業募款及由本基金編列預算成立「薪傳輔導基金」專款，補助符合一定條件之企業，獲得專業輔導機構之專案輔導，以健全其財務及會計制度並改善財務結構，進一步提升競爭力。

企業提出申請經資格審查及條件評估通過後，由專業輔導機構及本基金配合進行初步診斷，費用由本項基金全額負擔。經初步診斷可行，且經本項基金審議小組審議通過後，由專業輔導機構進行輔導之費用，可獲得「薪傳輔導基金」部分補助。

自95年12月正式開辦以來，截至98年底，共有75家企業提出申請。本項專款運用情形，依承諾基礎計算，應支付之診斷及輔導費用金額為584萬元，依實際支付基礎計算之金額為365萬元。

九、火金姑(相對保證)專案基金

由各公、民營事業與政府相關單位之捐助款成立專款，本基金提撥等額之相對資金，對經捐款單位推薦之上、中、下游企業、協力廠或特定之輔導對象提供信用保證，協助其取得營運或創新研發所需之保證融資，以鼓勵企業投入創新研發，提高產品附加價值，強化產品競爭力，進而促使產業升級。

最近10年承保情形 (全體保證案件)

金額單位：新台幣百萬元

年度	保證件數	保證金額	協助取得融資金額	年底保證餘額	年底協助取得融資餘額
89	121,858	137,917	216,365	136,271	209,306
90	149,610	147,804	233,913	145,143	222,937
91	160,123	151,028	250,977	154,186	247,018
92	199,783	205,179	347,852	198,255	324,345
93	265,137	315,449	516,775	292,651	464,703
94	271,401	333,020	538,947	372,808	569,030
95	261,824	319,604	530,459	401,168	608,312
96	238,801	290,611	495,257	358,998	554,129
97	237,446	330,757	523,151	328,988	501,395
98	254,807	475,248	631,207	393,928	532,439

63年7月至98年12月累計保證實績 (全體保證案件)

保證戶數	保證件數	保證金額	保證之融資金額
290,572家	3,862,431件	4兆7,505億餘元	7兆64億餘元

一、配合政府政策擴大及修訂保證措施

- 1月 放寬送保企業之營授比率、負債比率相關限制並調降保證費率。訂定「振興經濟非中小企業專案貸款信用保證要點」。
- 5月 訂定「辦理『補助銀行提供公司購置節約能源設備優惠貸款』信用保證要點」。
- 6月 對行政院青年輔導委員會審議通過並推薦之青年創業貸款案件，提供保證成數9成之信用保證。
- 8月 依經濟部中小企業處「中小企業發展基金支援辦理出口貸款、海外投資貸款、海外營建工程貸款要點」所辦理之出口貸款、海外營建工程貸款，得依規定移送信用保證。依經濟部中小企業處「中小企業發展基金支援辦理中小企業災害復舊專案貸款要點」辦理之授信，得依規定移送信用保證。將「中小企業災害復舊專案貸款信用保證」之授權保證成數一律提高為9成。
- 9月 訂定「莫拉克颱風受災戶住宅貸款信用保證要點」。依經濟部「莫拉克颱風受災企業融資協處辦法」及「莫拉克颱風受災企業貸款及利息補貼作業要點」辦理復工營業貸款，得依規定移送信用保證。
- 12月 訂定「火金姑(相對保證)旅行業貸款信用保證要點」。訂定「莫拉克颱風受災觀光產業貸款信用保證要點」。



經濟部中小企業處長官與本基金主管關懷莫拉克颱風受災戶

二、加強風險控管措施

- 2月 核定98.4.1起各授信單位授權最高保證成數。
- 3月 辦理98年度信用保證融資業務績優經理人評選並核予績優授權融資額度。
- 12月 修正「金融機構以授權方式送保案件核定保證成數作業要點」及「信用保證融資業務績優經理人獎勵要點」等條文，自99年4月1日起實施。
- 每季 視各授信單位前1年度逾期保證案件收回情形，重新核定其授權最高保證成數。

三、對中小企業提供融資資訊及諮詢服務

- 全年 「信保薪傳學院」舉辦薪傳講座12場及薪傳課程9場，計有企業界代表1,577人次參與。另將相關內容製成線上教學影音檔案，置於薪傳網站供中小企業點閱下載。
- 全年 「薪傳輔導基金」辦理薪傳輔導企業開發，計有22家企業提出補助申請，經審核通過受理計17家，有16家已完成初步診斷，其中10家經審議小組審查通過核發補助承諾書，委由各該專業輔導機構輔導，本年度有6家企業完成輔導。
- 全年 提供中小企業電話諮詢服務及網路諮詢；分派專業講師出席政府等單位舉辦之融資說明會，講授信用保證業務計20場次。
- 8、9月 配合經濟部中小企業處「莫拉克颱風訪視諮詢團」派員赴台南、高雄、屏東、台東訪視受災企業，並提供融資信用保證諮詢服務。
- 12月 王董事長帶領主管出席「莫拉克颱風受災企業融資協處說明會」，提供莫拉克颱風受災企業融資及信用保證等資訊。
- 全年 發行「中小企業發展季刊」4期，總計發表中、英文專論29篇。



詹總經理(右2)主持薪傳講座



經濟部中小企業處何組長晉滄(右1)擔任薪傳講座貴賓

四、配合政府機關訪視企業及政策宣導

- 5月 行政院劉院長兆玄親赴內湖科技園區參訪保證戶奇緯光電及展崧營造，視察政府三挺政策之執行情形。
- 10月 監察委員視察本基金業務，參訪河邊、朔元、得意中華等保證戶，展現信用保證制度對國內經濟之實際貢獻。
- 10月 為探訪國內中小企業現況及需求，經濟部中小企業處特委託媒體製播「台灣真善美」系列，本基金協助安排宗泰食品、得意中華、信泰油漆、嘉慶育樂、展崧營造、安捷、南六及集山等8家保證企業接受電子媒體之採訪。
- 11月 配合經濟部宣導及推動ECFA簽定事宜，安排保證戶台隆科技、啟翔輕金屬、東肯等公司接受媒體採訪，釋明簽訂ECFA之對國內企業界及產業界之各種影響。

五、對金融機構推廣保證業務

- 5月 舉辦「97年度辦理中小企業信用保證融資業務績優金融機構及人員頒獎典禮」，感謝各績優之信保夥伴。
- 每月 發行「信保通訊(電子)月刊」及「薪傳電子報」，分別刊登於本基金網站及薪傳網站。
- 全年 辦理「千金挺專案」說明會96場及「莫拉克風災相關規定宣導」說明會5場。
- 全年 配合「中小企業融資信用保證作業手冊」修訂，舉辦「信保實務班」134場及「新修訂規章介紹」62場。

一、綜合概況

綜計98年度承保254,807件信用保證，保證金額4,752.48億元，協助139,755家保證戶，自金融機構獲得6,312.07億元融資，其中承保中小企業貸款件數248,371件，保證金額4,620.20億元，協助企業自金融機構獲得6,131.25億元融資金額。98年底保證之融資餘額為5,324.39億元，較97年底增加310.44億元（約增加6.19%），保證餘額為3,939.28億元，較97年底增加649.40億元（約上揚19.74%）。在擴大保證措施大力推行之下，融資餘額及保證餘額均已逐漸回升。

綜計自本基金成立迄98年底止，共計對290,572家保證戶，提供3,862,431件信用保證，保證金額累計達4兆7,505億餘元；因而協助保證戶自金融機構獲得之融資達7兆64億餘元。

二、保證業務分析

(一)保證餘額分析如下

1. 依保證項目別觀之

一般貸款保證占45.87%為最多，其次為批次保證，占14.38%，第三為擴大綜合額度保證，占11.43%，3項保證合計占71.68%。

2. 依送保金融機構別觀之

依送保金融機構別觀之，以台灣企銀送保最多，占13.69%，其次為合庫銀行（11.72%）、華南商銀（10.01%）、第一商銀（8.47%）、台灣銀行（6.46%）、永豐商銀（5.26%）、彰化商銀（5.11%）、玉山商銀（4.76%）、土地銀行（4.24%）、台北富邦（3.42%），以上10家銀行合計占73.13%。

3. 依行業別觀之

以批發零售業最多，占39.02%；製造業次之，占36.75%；營造業再次之，占13.22%。批發零售業中，以建材批發零售業最多，占7.78%；機械器具批發零售業次之，占6.40%；家庭電器、設備及用品批發零售業再次之，占6.10%。製造業中，以金屬製品製造業最多，占7.22%；其次為機械設備製造修配業，占4.18%；金屬基本製造業再次之，占3.69%。

4. 依地區別觀之

依地區別觀之，以台北縣占18.74%最多，其次為台北市，占18.59%，第三為桃園縣，占8.91%。台北縣市合計達37.33%，高雄縣市合計則為15.20%，顯示送保企業有52.53%集中在台北與高雄兩大大都會區，此與都會區工商發達、金融機構密集有關。此外，除澎湖縣、金門縣及連江縣年底保證餘額尚未突破10億元外，其餘各縣市則均在10億元以上。

5. 依保證戶保證餘額級距觀之

保證餘額在200萬元以下占71.66%，500萬元以下占85.88%，1,000萬元以下占93.69%，顯示保證資源主要投入於小額貸款之信用保證。

6. 依保證戶資本額級距觀之

保證戶資本額在3,000萬元以下占保證戶之比率達94.17%，顯示本基金保證對象主要為小型資本企業。

(二)逾期及代位清償情形

1. 逾期情形

98年度到期保證金額為4,020.62億元，其中未能依約償還者計81.78億元，新發生逾期比率（新發生逾期保證金額 / 到期保證金額）為2.03%，較97年新發生逾期比率3.16%降低1.13個百分點。就保證存量觀之，98年底止保證餘額為3,939.28億元，其中逾期保證餘額為269.69億元，餘額法逾期率（逾期保證餘額 / 保證餘額）為6.85%，較97年底之10.70%亦降低3.85個百分點。

2. 代位清償情形

98年度本基金持續辦理加速代償配合方案，全年先行代位清償16,434筆，代償金額計116.82億元，較97年度代償10,741筆、82.84億元，分別增加5,693筆（或53.00%）及33.98億元（或41.02%）。98年度經催討總計收回9.72億元（含已代償之本金及利息），與97年度收回金額9.50億元相當。



三、保證客戶榮譽榜

本基金成立35年來，一向對於扶植各項產業不遺餘力；歷年國家磐石獎及小巨人獎之得主，大部分均出自本基金之保證客戶；在98年度，保證客戶之表現更是大放異彩，得獎情形如下：

(一) 國家磐石獎：

12家得獎企業中有10家為保證客戶，分別為久裕興業股份有限公司、大瓏企業股份有限公司、安馳科技股份有限公司、和和機械股份有限公司、奇偶科技股份有限公司、矽瑪科技股份有限公司、亮泰企業股份有限公司、冠聚工業股份有限公司、思達科技股份有限公司及特佳光電股份有限公司。

(二) 小巨人獎：

13家得獎企業全數為保證客戶，分別為大江生醫股份有限公司、台通光電股份有限公司、台灣欣順股份有限公司、宏穎企業股份有限公司、明昌國際工業股份有限公司、牧新科技股份有限公司、金亞洲工業股份有限公司、南俊國際股份有限公司、科誠企業股份有限公司、康訊科技股份有限公司、嵩贊油封工業股份有限公司、廣寰科技股份有限公司及鑫綠泰鑄造廠股份有限公司。



王董事長代表本基金接受製作國片「海角七號」之直接保證戶果子電影公司回饋金

98年保證項目別承保情形

金額單位：新台幣千元

保證項目	保證件數	保證金額	98年底 保證餘額	保證餘額 成長率	
				結構比	成長率
一般貸款	121,696	223,855,075	180,705,987	45.87%	14.27%
批次保證	13,054	65,492,135	56,662,575	14.38%	-20.84%
擴大綜合額度	37,379	58,304,621	45,010,046	11.43%	3319.07%
購料週轉融資	57,098	83,011,634	42,148,537	10.70%	43.94%
政策性貸款	908	4,003,188	15,031,593	3.82%	-19.94%
小額簡便貸款	4,038	2,544,975	10,778,680	2.74%	-47.43%
履約保證	6,143	9,698,127	9,907,452	2.52%	41.23%
振興經濟非中小	1,532	8,515,795	5,410,990	1.37%	-
參與建設	495	6,043,612	4,446,272	1.13%	-
青年創業貸款	956	627,113	4,129,725	1.05%	-6.78%
擴大購料	4,451	4,573,475	2,364,255	0.60%	100.71%
研發貸款	58	441,445	1,982,127	0.50%	-11.34%
微型創業貸款	17	8,540	1,911,512	0.49%	-38.60%
外銷貸款	1,813	2,446,754	981,048	0.25%	1.36%
北市融資	1,081	934,969	933,170	0.24%	-
中堅企業	144	854,781	865,227	0.22%	45.49%
火金姑貸款	2,366	1,831,860	771,233	0.20%	21.97%
微型鳳凰	859	416,045	529,333	0.13%	344.61%
災害復舊	143	343,738	331,487	0.08%	1460.06%
增加投資	25	307,785	296,249	0.08%	-
莫拉克企業	59	226,845	226,845	0.06%	-
自有品牌貸款	7	64,544	204,920	0.05%	5.74%
商業本票保證	86	336,548	178,389	0.05%	44.72%
影視產業	4	91,946	125,327	0.03%	163.43%
知識經濟	22	67,727	124,326	0.03%	-5.07%
高市小蝦米	286	92,880	91,664	0.02%	-
莫拉克住宅	47	63,960	63,947	0.02%	-
離島發展	1	25,500	49,938	0.01%	95.83%
幸福微利	30	16,103	16,052	0.00%	-
天災住宅	7	3,520	3,520	0.00%	2293.22%
節能設備	1	1,800	1,800	0.00%	-
更生事業	1	475	855	0.00%	125.00%
合計	254,807	475,247,514	393,928,121	100.00%	19.74%

註1：以上數據不含本基金接受委辦之就學貸款、留學貸款及青年海外生活體驗貸款在內。

註2：本表僅列示98年度有案件移送保證之保證項目，至於無案件之保證項目並未列出，但其98年底保證餘額仍計入合計中。

98年行業別承保情形

金額單位：新台幣千元

行業別	保證件數	保證金額	98年底 保證餘額	保證餘額 成長率	
				結構比	成長率
農林漁牧業	713	1,734,012	1,651,352	0.42%	17.81%
礦業及土石採取業	234	789,549	722,159	0.18%	49.19%
製造業	82,013	173,919,502	144,753,279	36.75%	16.15%
食品飲料製造業	3,576	9,672,258	7,225,822	1.83%	29.50%
紡織業	3,306	5,837,853	4,962,019	1.26%	19.09%
成衣、服飾品及其他紡織製品業	2,196	3,911,641	3,512,615	0.89%	13.33%
皮革、毛皮及其製品製造業	847	1,881,315	1,530,062	0.39%	29.23%
木竹製品製造業	1,171	1,600,592	1,505,800	0.38%	14.64%
家具製造業	2,075	2,900,251	2,827,742	0.72%	8.54%
紙漿、紙及紙製品製造業	2,466	3,616,774	3,518,537	0.89%	19.41%
印刷及資料儲存媒體複製業	2,427	3,548,351	4,273,656	1.08%	2.62%
化學材料、製品、石油及煤製品製造業	2,691	6,264,974	4,728,714	1.20%	29.42%
橡膠製品製造業	862	1,728,644	1,640,241	0.42%	39.53%
塑膠製品製造業	7,901	14,295,509	12,318,125	3.13%	7.86%
非金屬礦物製品製造業	2,183	5,473,536	4,619,791	1.17%	25.10%
金屬基本製造業	9,036	20,078,587	14,521,273	3.69%	11.95%
金屬製品製造業	16,519	32,480,692	28,451,611	7.22%	21.63%
機械設備製造修配業	8,769	18,159,389	16,484,615	4.18%	4.19%
電腦、通信及視聽電子產品製造業	1,902	5,632,724	3,471,041	0.88%	12.10%
電子零組件製造業	6,244	16,416,522	13,203,990	3.35%	15.98%
電力機械器材及設備製造修配業	2,776	8,063,985	4,958,812	1.26%	27.00%
運輸工具製造修配業	2,262	6,217,186	5,643,265	1.43%	20.11%
精密、光學、醫療器材及鐘錶製造業	1,252	2,838,285	2,393,121	0.61%	43.10%
其他工業製品業	1,552	3,300,434	2,962,426	0.75%	10.45%
水電燃氣業	99	348,936	218,351	0.06%	32.59%
營造業	30,748	65,117,201	52,062,975	13.22%	33.09%
批發、零售業	126,641	204,260,797	153,702,887	39.02%	21.10%
農畜水產、食品什貨批發零售	13,252	21,364,287	17,449,372	4.43%	28.37%
布疋衣著服飾品批發零售	9,905	14,681,324	11,705,310	2.97%	14.12%
家庭電器、設備及用品批發零售	19,301	31,335,036	24,048,541	6.10%	83.31%
化學原料及其製品批發零售	9,573	14,574,859	9,873,153	2.51%	24.41%
藥類、化粧品、清潔用品批發零售	4,965	6,889,004	5,884,850	1.49%	19.79%
文教育樂用品批發零售	5,026	7,023,898	6,176,627	1.57%	-6.87%
建材批發零售	26,741	45,562,578	30,643,000	7.78%	23.38%
機械器具批發零售	22,426	35,421,385	25,229,615	6.40%	-10.93%
汽機車及其零件配備批發零售	5,525	9,110,058	7,597,682	1.93%	28.12%
其他批發、零售業	9,927	18,298,370	15,094,736	3.83%	32.71%
住宿及餐飲業	1,341	2,583,890	4,244,024	1.08%	18.50%
運輸、倉儲及通信業	4,090	7,308,836	7,889,529	2.00%	20.65%
不動產及租賃業	423	3,957,387	2,912,936	0.74%	140.65%
工商、社會及個人服務業	8,417	14,592,050	14,955,932	3.80%	12.93%
金融及保險業	20	245,755	180,255	0.05%	-
其他	68	389,599	10,634,441	2.70%	-9.11%
合計	254,807	475,247,514	393,928,121	100.00%	19.74%

註：以上數據不含本基金接受委辦之就學貸款、留學貸款及青年海外生活體驗貸款在內。

98年金融機構別承保情形

金額單位：新台幣千元

金融機構	保證件數	保證金額	98年底 保證餘額	保證餘額 成長率	
				結構比	成長率
台灣中小企業銀行	38,048	53,222,819	53,915,321	13.69%	15.47%
合作金庫商業銀行	17,725	41,305,539	46,154,444	11.72%	27.62%
華南商業銀行	22,647	45,831,357	39,450,943	10.01%	21.26%
第一商業銀行	27,839	45,168,743	33,364,098	8.47%	34.45%
台灣銀行(註4)	22,701	40,684,660	25,436,283	6.46%	35.90%
永豐商業銀行	16,827	37,066,701	20,713,544	5.26%	78.94%
彰化商業銀行	21,360	29,732,683	20,115,914	5.11%	23.30%
玉山商業銀行	11,326	28,928,800	18,757,999	4.76%	4.27%
台灣土地銀行	4,164	14,141,267	16,721,478	4.24%	36.00%
台北富邦商業銀行	7,154	12,072,862	13,453,939	3.42%	-16.45%
上海商業儲蓄銀行	8,233	18,334,440	13,359,575	3.39%	79.94%
台中商業銀行	4,048	9,652,146	13,150,127	3.34%	62.15%
萬泰商業銀行	10,036	10,013,225	10,972,065	2.79%	-10.96%
兆豐國際商業銀行	10,421	15,766,204	8,808,128	2.24%	63.98%
中國信託商業銀行(註5)	2,840	23,417,655	8,735,249	2.22%	-7.17%
新加坡商星展銀行(註8)	3,829	6,588,828	6,786,800	1.72%	13.50%
京城商業銀行	3,686	5,358,116	6,256,272	1.59%	-14.81%
台新國際商業銀行	746	4,756,611	5,376,576	1.36%	12.57%
元大商業銀行	2,255	3,736,585	4,633,657	1.18%	-24.90%
高雄銀行	3,109	5,142,211	3,895,616	0.99%	99.57%
聯邦商業銀行	6,002	6,147,077	3,352,510	0.85%	10.67%
陽信商業銀行	3,027	3,685,189	2,923,593	0.74%	-19.35%
三信商業銀行	1,452	2,402,442	2,741,724	0.70%	73.04%
華泰商業銀行	1,117	2,681,481	2,306,445	0.59%	150.82%
台灣新光商業銀行	1,018	2,390,467	2,268,102	0.58%	80329.14%
渣打國際商業銀行(註3、9)	603	1,473,663	2,036,510	0.52%	136.14%
安泰商業銀行	362	1,273,897	1,563,028	0.40%	-20.49%
慶豐商業銀行	23	26,223	1,169,012	0.30%	-65.03%
日盛國際商業銀行	57	365,684	1,150,361	0.29%	-65.02%
花旗(台灣)商業銀行(註6)	1,486	1,945,092	1,132,826	0.29%	-67.26%
大眾商業銀行	203	959,974	688,128	0.17%	-38.94%
板信商業銀行	228	599,346	541,469	0.14%	-
國泰世華商業銀行(註7)	136	183,401	318,054	0.08%	-25.74%
有限責任台南第三信用合作社	56	45,594	91,222	0.02%	-39.97%
中國輸出入銀行	14	92,097	70,280	0.02%	0.80%
遠東國際商業銀行	24	51,983	66,762	0.02%	-51.54%
高雄縣岡山鎮農會	3	1,800	1,950	0.00%	-
高雄縣旗山鎮農會	1	150	1,950	0.00%	-
屏東縣林邊區漁會	1	500	500	0.00%	-
合計	254,807	475,247,514	393,928,121	100.00%	19.74%

註1：本表僅列示98年度有案件移送保證之金融機構，至於無案件之金融機構並未列出，但其98年底保證餘額仍計入合計中。

註2：以上數據不含本基金接受委辦之就學貸款、留學貸款及青年海外生活體驗貸款在內。

註3：新竹商銀與英商渣打銀行於96年6月30日合併，並於96年7月2日更名為渣打國際商業銀行。

註4：臺灣銀行與中央信託局於96年7月1日合併，並以臺灣銀行為存續主體。

註5：中國信託商業銀行於96年9月8日合併花蓮企銀。

註6：花旗(台灣)商業銀行於96年12月1日合併華僑商銀。

註7：國泰世華商業銀行於96年12月29日合併中聯信託。

註8：新加坡商星展銀行於97年5月24日概括承受寶華商業銀行。

註9：渣打國際商業銀行於97年12月27日概括承受亞洲信託投資公司。

98年地區別承保情形

金額單位：新台幣千元

地區別	保證件數	保證金額	98年底保證餘額		保證餘額成長率
			結構比		
台北市	52,014	99,297,096	73,245,703	18.59%	24.27%
基隆市	1,565	2,013,173	2,166,092	0.55%	4.82%
台中市	10,606	21,483,187	20,717,286	5.26%	21.23%
台南市	7,032	13,582,065	11,924,348	3.03%	12.29%
高雄市	26,540	47,898,876	34,852,519	8.85%	31.19%
新竹市	2,809	7,202,982	5,460,268	1.39%	27.72%
嘉義市	2,228	3,458,819	3,399,327	0.86%	17.55%
台北縣	55,953	92,062,411	73,812,670	18.74%	15.97%
桃園縣	21,034	42,450,532	35,082,168	8.91%	15.29%
新竹縣	3,615	7,317,091	6,029,907	1.53%	24.85%
宜蘭縣	2,503	5,090,947	4,402,942	1.12%	15.76%
苗栗縣	2,322	4,605,718	4,602,142	1.17%	12.25%
台中縣	13,016	25,845,595	27,414,814	6.96%	11.33%
南投縣	2,051	4,619,696	6,795,191	1.72%	14.86%
彰化縣	9,119	18,706,316	18,358,102	4.66%	17.87%
雲林縣	3,023	6,044,977	6,032,880	1.53%	27.36%
嘉義縣	3,153	5,747,514	5,338,729	1.36%	23.38%
台南縣	11,994	23,319,588	18,599,542	4.72%	14.38%
高雄縣	17,668	32,321,588	25,019,649	6.35%	26.22%
屏東縣	4,646	8,713,343	6,452,867	1.64%	33.72%
澎湖縣	250	437,468	438,451	0.11%	26.65%
花蓮縣	1,012	1,630,540	2,137,496	0.54%	3.58%
台東縣	570	1,086,630	1,256,933	0.32%	27.31%
金門縣	83	310,726	387,115	0.10%	60.83%
連江縣	1	638	978	0.00%	95.65%
合計	254,807	475,247,514	393,928,121	100.00%	19.74%

註：以上數據不含本基金接受委辦之就學貸款、留學貸款及青年海外生活體驗貸款等保證項目之數據在內。

98年底保證餘額級距分析表

保證餘額 (GB) 級距 (金額單位：新台幣萬元)	保證戶數 (戶)	結構比 (%)	結構比累計 (%)
GB 200	93,059	71.66%	71.66%
200 < GB 500	18,464	14.22%	85.88%
500 < GB 1,000	10,134	7.80%	93.69%
1,000 < GB 2,000	4,877	3.76%	97.44%
2,000 < GB	3,321	2.56%	100.00%
合計	129,855	100.00%	

註：本表僅就中小企業之保證戶數分析。

98年底資本額級距分析表

資本額 (P) 級距 (金額單位：新台幣萬元)	保證戶數 (戶)	結構比 (%)	結構比累計 (%)
P 200	54,693	42.12%	42.12%
200 < P 500	33,082	25.48%	67.59%
500 < P 1,000	18,046	13.90%	81.49%
1,000 < P 2,000	10,807	8.32%	89.81%
2,000 < P 3,000	5,651	4.35%	94.17%
3,000 < P 4,000	1,523	1.17%	95.34%
4,000 < P 5,000	1,436	1.11%	96.44%
5,000 < P 8,000	1,858	1.43%	97.88%
8,000 < P	2,759	2.12%	100.00%
合計	129,855	100.00%	

註：本表僅就中小企業之保證戶數分析。

資產負債表 (民國98年及97年12月31日)

金額單位：新台幣元

資產	98年12月31日		97年12月31日		負債及淨值	98年12月31日		97年12月31日	
	金額	(%)	金額	(%)		金額	(%)	金額	(%)
流動資產					流動負債				
現金及約當現金	\$48,805,004,309	82	\$47,131,778,892	80	應付費用	\$136,874,568	-	\$130,799,515	-
備供出售金融資產 - 流動	278,639,596	1	75,688,587	-	預收款項	294,817,143	1	206,205,179	1
應收帳款	928,394	-	1,888,085	-	其他流動負債	12,706,209	-	12,370,981	-
應收受贈款	-	-	1,500,000,000	2	流動負債合計	444,397,920	1	349,375,675	1
受限制資產 - 流動	5,802,113,724	10	5,077,893,398	9					
其他流動資產	257,956,820	-	721,421,136	1	保證責任準備	22,737,471,966	38	25,510,401,294	43
流動資產合計	55,144,642,843	93	54,508,670,098	92	其他負債	5,805,964,999	10	5,088,635,080	9
					負債合計	28,987,834,885	49	30,948,412,049	53
基金、長期投資及應收款									
創立基金	333,957,800	1	333,957,800	1	淨值				
備供出售金融資產 - 非流動	3,760,864,708	6	3,720,786,295	6	創立基金	333,957,800	-	333,957,800	-
基金、長期投資及應收款	4,094,822,508	7	4,054,744,095	7	其他基金	88,266,636,301	148	80,246,926,408	136
					餘絀	(58,356,803,116)	(98)	(52,975,881,054)	(90)
固定資產	311,946,002	-	320,864,891	1	權益調整				
無形資產	30,522,570	-	22,344,115	-	金融商品未實現損益	352,195,550	1	354,444,326	1
其他資產	1,887,497	-	1,236,330	-	淨值合計	30,595,986,535	51	27,959,447,480	47
資產總計	\$59,583,821,420	100	\$58,907,859,529	100	負債及淨值總計	\$59,583,821,420	100	\$58,907,859,529	100

收支餘絀表 (民國98年及97年1月1日至12月31日)

金額單位：新台幣元

	98年度		97年度	
	金額	(%)	金額	(%)
收入總額				
保證手續費收入	\$1,778,563,568	49	\$1,673,230,618	41
收回呆帳	1,046,424,767	29	1,015,703,939	25
利息收入	747,080,707	21	1,316,171,283	32
投資利益	18,514,241	-	18,806,587	1
受贈收入	4,713,672	-	600,000	-
雜項收入	19,877,665	1	30,671,168	1
處分固定資產利益	-	-	538	-
收入合計	<u>3,615,174,620</u>	<u>100</u>	<u>4,055,184,133</u>	<u>100</u>
支出總額				
提存保證責任準備	(8,320,972,176)	(230)	(6,517,279,862)	(161)
業管費用	(670,203,235)	(19)	(640,261,481)	(16)
利息費用	(1,816,614)	-	(13,858,683)	-
處分固定資產損失	(243,291)	-	(58,095)	-
雜項費損	<u>(2,861,366)</u>	<u>-</u>	<u>(2,436,647)</u>	<u>-</u>
支出合計	<u>(8,996,096,682)</u>	<u>(249)</u>	<u>(7,173,894,768)</u>	<u>(177)</u>
本期餘絀	<u>(\$5,380,922,062)</u>	<u>(149)</u>	<u>(\$3,118,710,635)</u>	<u>(77)</u>

基金捐助數額增減變動表 (民國98年度)

金額單位：新台幣元

捐助者	期初累計捐助基金金額 (1)	本年度捐助基金增(減-)金額 (2)	期末累計捐助基金金額 (3) = (1) + (2)	截至本年底法院登記財產總額 (4)	捐助比率% (5) = (3)/(4)*100
一、中央政府	63,765,000,000	6,000,000,000	69,765,000,000	9,030,000,000	772.59
財政部	30,975,000,000		30,975,000,000		
經濟部國際貿易局	220,000,000		220,000,000		
經濟部中小企業處	31,570,000,000	6,000,000,000	37,570,000,000		
國發基金-中美分基金	500,000,000		500,000,000		
國發基金-開發分基金	500,000,000		500,000,000		
二、地方政府	1,330,000,000		1,330,000,000	1,330,000,000	100.00
台灣省政府	570,000,000		570,000,000	570,000,000	100.00
台北市政府	510,000,000		510,000,000	510,000,000	100.00
高雄市政府	250,000,000		250,000,000	250,000,000	100.00
三、其他團體機構	15,485,884,208	2,019,709,893	17,505,594,101	3,075,788,222	569.14
金融機構	14,393,384,208	2,012,209,893	16,405,594,101	3,075,788,222	533.38
財團法人921震災基金會(重建家園)	1,000,000,000		1,000,000,000		-
中國鋼鐵股份有限公司(火金姑貸款)	22,500,000	7,500,000	30,000,000		-
中華電信股份有限公司(火金姑貸款)	50,000,000		50,000,000		-
麗寶建設股份有限公司(火金姑貸款)	20,000,000		20,000,000		-
合計	80,580,884,208	8,019,709,893	88,600,594,101	13,435,788,222	659.44

- 3月 南非貿工部中小企業發展局一行4人由營運長Mr. Charles Anthony Wyeth率領來訪。
- 5月 中國大陸「重慶市中小企業信用擔保協會」等13機構一行22人，由團長林維利先生率領來訪。
- 6月 主辦「第13屆台韓信保實務交流會議」，本基金與韓國信用保證基金(KODIT)共13位代表參加，雙方針對6項議題計提出8篇報告。
- 7月 日本「全國信用保證協會連合會(NFCGC)」一行27人，由團長吉富淳先生率領來訪。
- 7月 中國大陸「山東省擔保行業協會」一行17人，由團長劉新風先生率領來訪。



詹總經理(前排中)與日本NFCGC來訪貴賓合影



王董事長(前排中)及高階主管與「第13屆台韓信保實務交流會議」雙方代表合影

- 8月 派員赴泰國曼谷參加「亞洲信用補充機構聯盟第19屆幹部研討會(ACSIC Training Program, ATP)」。
- 10月 楊副總經理鎰松陪同經濟部中小企業處黃副處長文谷，出席亞太商工總會於蒙古舉行之「推廣中小企業營運暨區域發展研討會」，介紹我國信用保證機制。
- 11月 主辦「亞洲地區信用補充機構聯盟(ACSIC)第22屆會議」，大會研討主題為「在全球金融危機之環境下，信用保證/保險制度發揮功能協助中小企業之措施」。該會議由本基金王董事長擔任主席，經濟部梁次長國新擔任開幕典禮貴賓並致辭，計有亞洲及歐洲13國20家機構首長及主要幹部近百人與會。
- 12月 王董事長陪同經濟部中小企業處賴處長杉桂，出席亞太商工總會於柬埔寨邊舉行之「推廣中小企業營運暨區域發展研討會」，就我國中小企業輔導政策、財務融通機制等發表講演及討論。

The 22nd
ACSIC
CONFERENCE
November 2009, Taiwan

本基金主辦2009年「ACSIC第22屆會議」剪影



經濟部梁次長國新擔任貴賓致詞



經濟部中小企業處賴處長杉桂發表專題演講



王董事長於開幕式致詞



賴處長(右7)與ACSIC會員機構與會首長合影



中小企業信用保證基金

Small & Medium Enterprise Credit Guarantee Fund of Taiwan (Taiwan SMEG)

基金本部

地址：10066台北市中正區羅斯福路1段6號3、4、5樓（仰德大樓）

電話：(02) 2321-4261

規章諮詢專線：(02) 2397-3557

一般業務客服專線：0800-089-921

直接保證諮詢專線：0800-699-588

傳真：(02) 2321-4682

網址：<http://www.smeg.org.tw>

信保薪傳學院：<http://share.smeg.org.tw>

電子信箱：service@smeg.org.tw

重慶南路辦公室（稽核處、直保部、訓練教室）

地址：10045台北市中正區重慶南路1段99號3、4樓

電話：(02) 2321-4261

傳真：(02) 2331-3485

中部服務中心

地址：40354台中市西區台中港路1段160號5樓之3

電話：(04) 2322-3617、2322-3671

傳真：(04) 2323-7031

南部服務中心

地址：80283高雄市苓雅區中正一路249號6樓之1

電話：(07) 716-4146、716-4152

傳真：(07) 716-4228