

Annual Report 2012

中小企業信用保證基金

Taiwan SMEG

Small & Medium Enterprise Credit Guarantee Fund of Taiwan



中小企業信用保證基金

Small & Medium Enterprise Credit Guarantee Fund of Taiwan (Taiwan SMEG)

地址：10066台北市中正區羅斯福路1段6號3、4、5樓（仰德大樓）
電話：(02)2321-4261

規章諮詢專線：(02)2397-3557
一般業務客服專線：0800-089-921
直接保證諮詢專線：0800-699-588
傳真：(02)2321-4682
網址：<http://www.smeg.org.tw>
信保薪傳學院：<http://share.smeg.org.tw>
電子信箱：service@smeg.org.tw

重慶南路辦公室：（稽核處、直保部、訓練教室）
地址：10045台北市中正區重慶南路1段99號3、4樓
電話：(02)2321-4261 傳真：(02)2331-3485

中部服務中心
地址：40354台中市西區臺灣大道2段218號5樓
電話：(04)2322-3617、2322-3671 傳真：(04)2323-7031

嘉南服務中心
地址：70054台南市中西區民生路2段279號11樓
電話：(06)222-0268 傳真：(06)222-0818

高屏服務中心
地址：80283高雄市苓雅區中正一路249號6樓
電話：(07)716-4146、716-4152 傳真：(07)716-4228

民國 101 年年報



中小企業信用保證基金

目錄 CONTENTS



- 02 序言
- 04 董事及監察人
- 06 組織系統圖
- 07 壹、基金概要
 - 一、基金設立之宗旨
 - 二、基金之組織
 - 三、基金之來源
 - 四、信用保證適用對象及信用保證項目
 - 五、申請信用保證途徑
 - 六、企業輔導服務
 - 七、信保薪傳學院
 - 八、「薪傳輔導基金」補助之企業輔導
 - 九、火金姑（相對保證）專案基金
 - 十、最近5年承保情形
- 17 貳、年度重要業務措施
 - 一、遵照政府政策擴大及修訂保證措施
 - 二、加強風險控管措施
 - 三、對中小企業提供融資資訊及諮詢服務
 - 四、對金融機構推廣保證業務
- 19 參、年度保證業務
 - 一、綜合概況
 - 二、保證業務分析
 - 三、中小企業信用保證融資績優金融機構
 - 四、保證企業榮譽榜
- 28 肆、財務報告
- 31 伍、國際交流活動

序言

03

101 年度本基金在主管機關經濟部及中小企業處暨董事、監察人之督導下，積極配合政府政策推動各項保證措施，協助企業自銀行體系取得營運資金。全年總計提供 370,144 件信用保證，協助 139,095 家保證企業取得金融機構融資金額 1 兆 1,424.75 億元，保證金額 9,111.83 億元，融資金額及保證金額分別較 100 年度成長 12.91% 及 12.71%。其中屬中小企業貸款件數達 364,829 件，協助中小企業取得金融機構融資金額達 1 兆 1,344.24 億元，保證金額達 9,047.47 億元，協助企業取得融資金額與保證金額均再創歷年新高，充分凸顯信用保證機制落實政府政策之成效。

為協助企業因應歐債危機之衝擊，政府推動「經濟景氣因應方案」之「提升產業國際競爭力」及「三中一青希望工程」，本基金除持續全力推動「促進就業融資保證專案」外，「提升產業國際競爭力」部分，開辦促進中小企業出口融資；另「三中一青希望工程」部分，開辦青年築夢創業啟動金貸款及企業小頭家貸款等新種保證業務。此外，並與行政院經濟建設委員會、臺南市政府、屏東縣政府及澎湖縣政府等單位合作，分別辦理「離島永續發展優惠貸款」、「臺南市中企業貸款」、「屏東縣中小企業貸款」及「澎湖縣中小企業融資貸款」之火金姑專案貸款保證，共同協助重點輔導產業、地方特色產業、地方小規模商業及微小企業取得創業或營運資金。

另為建構更友善的業務網路系統操作環境，間接保證原採授權查詢、簡式專案及一般專案三種進件方式，改由單一入口網進件之

董事長

王鈞波

「業務新平台」已於 101 年 7 月正式上線，啓用半年來甚獲中小企業及各簽約金融機構之肯定。除達成平均保證成數維持不變，以及縮短平均辦案天數等原先設定目標外，亦減少銀行重覆送件困擾，而相關規定內化為核保標準，以及強化資訊系統檢核等功能，均降低銀行從業人員送保作業負擔。此外，提供保證函線上即時回覆機制，約 50% 案件於銀行傳送申請資料後 1 小時內即可取得保證書，除了應有助於提升銀行辦理中小企業融資之意願，亦有效縮短企業取得營運資金所需時間。

101 年度有多家保證企業獲得國家重要獎項的肯定，其中「國家磐石獎」12 家得獎企業中有 10 家為保證企業，「國家品質獎」2 家得獎中小企業皆為保證企業。其餘重要獎項之得獎保證企業，「小巨人獎」10 家中有 7 家，「中小企業創新研究獎」31 家中有 21 家，「創業楷模暨創業相扶獎」15 家中有 12 家，本基金信用保證之中小企業，充滿活力與成長性。

展望未來，政府為掌握國際景氣復甦契機，已啓動「經濟動能推升方案」及相關措施，以強化內需與擴增出口效益，提振經濟成長及促進就業。本基金仍將秉持設立宗旨及使命，積極遵循政府政策，加強辦理信用保證業務，審慎掌控信用保證風險，期為中小企業建構活力經濟環境增添一份力量。

總經理

詹嘉耀



02

董事及監察人 (101 年 12 月)



董事長 王鉞波



常務董事 陳慶財



常務董事 嚴宗大



常務董事 葉雲龍



常務董事 王立群



董事 蕭秀琴



董事 黃啓瑞



董事 李瑞倉

職稱	姓名	代表機關	服務機關職務
董事長	王鉞波	中央政府	中小企業信用保證基金董事長
常務董事	陳慶財	中央政府	行政院副秘書長
常務董事	嚴宗大	中央政府	中央銀行副總裁
常務董事	葉雲龍	中央政府	經濟部中小企業處處長
常務董事	王立群	中央政府	金融監督管理委員會銀行局信託票券組組長
董事	蕭秀琴	中央政府	行政院科技會報參事
董事	黃啓瑞	中央政府	台北市政府產業發展局局長
董事	李瑞倉	中央政府	高雄市政府財政局局長



董事 黃添昌



董事 尤錦堂



董事 張雲鵬



董事 黃士銘



董事 陳瑞宏



常務監察人 周作姍



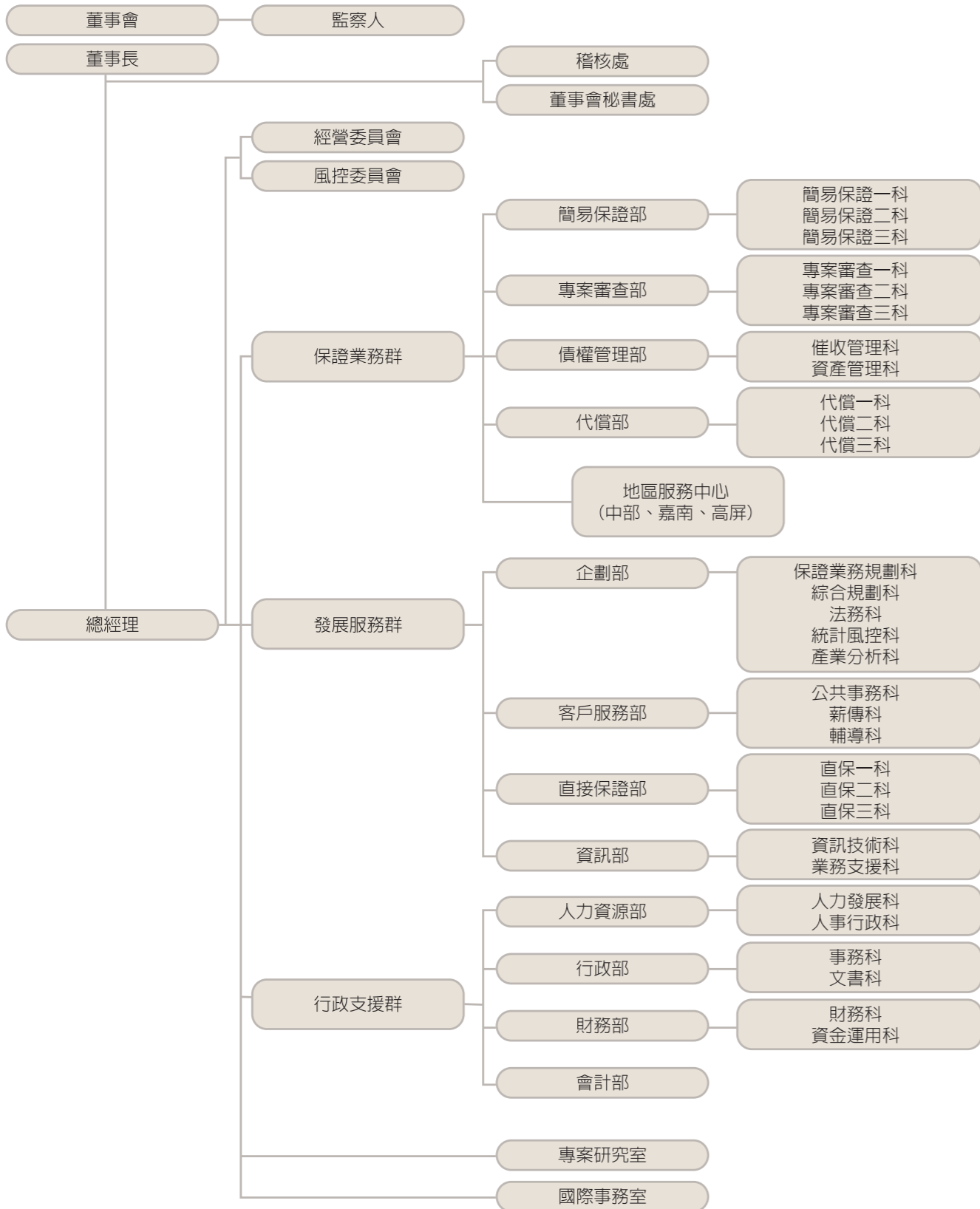
監察人 林秀敏



監察人 黃瑞沐

職稱	姓名	代表機關	服務機關職務
董事	黃添昌	中央政府	台灣中小企業銀行總經理
董事	尤錦堂	中央政府	合作金庫金融控股股份有限公司總經理
董事	張雲鵬	中央政府	華南商業銀行副總經理
董事	黃士銘	中央政府	國立中正大學會計與資訊科技學系專任教授暨製商整合研究中心主任
董事	陳瑞宏	中央政府	堡安消防股份有限公司董事長
常務監察人	周作姍	中央政府	經濟部主任秘書
監察人	林秀敏	中央政府	行政院主計總處主計官兼會計決算處處長
監察人	黃瑞沐	中央政府	台灣銀行授信審查部經理

組織系統圖



員工人數：331 人 (102.03.31)

壹 基金概要

一、基金設立之宗旨

本基金於民國 63 年 5 月 8 日奉行政院核准設立，同年 7 月 9 日完成財團法人登記。設立本基金之目的，一方面在對具有發展潛力但擔保品欠缺之中小企業，提供信用保證，協助其獲得金融機構之資金融通，使其得以健全發展，進而促進整體經濟之成長，及社會安定與繁榮；另一方面分擔金融機構融資之風險，提高金融機構對中小企業提供信用融資之信心。

二、基金之組織

(一) 董事會、監察人

本基金最高決策機構為董事會，並設有監察人，由經濟部指派具有財經專業素養或經驗者擔任。現有董事 13 人，由董事互選 5 人為常務董事，再由常務董事互選 1 人為董事長，對外代表本基金；監察人 3 人，由監察人互選 1 人為常務監察人。另設稽核處與董事會秘書處。

(二) 經理部門

本基金置總經理 1 人，執行推動本基金業務，並置風控委員會及經營委員會在理之。下設保證業務群、發展服務群、行政支援群、專案研究室及國際事務室。保證業務群含簡易保證部、專案審查部、債權管理部、代償部及地區服務中心(中部、嘉南、高屏)，發展服務群含企劃部、客戶服務部、直接保證部及資訊部，行政支援群含人力資源部、行政部、財務部及會計部。

三、基金之來源

本基金之資金係由各級政府及金融機構等共同捐助，自 63 年設立至 101 年底累計獲捐中小企業基金 1,082.24 億元，其他專案基金 28.40 億元，合計 1,110.64 億元(其中各級政府占 78.16%，金融機構占 19.93%，其他機構占 1.91%)。



中小企業處處長於企業小頭家創業論壇致詞

四、信用保證適用對象及信用保證項目

(一) 信用保證對象

本基金信用保證適用對象包含中小企業及創業個人；除極少數行業外，均已納入保證範圍。茲分述如下：

1. 中小企業

符合行政院核定「中小企業認定標準」之中小企業，惟不含金融及保險業、特殊娛樂業。

所稱中小企業，係指依法辦理公司登記或商業登記，並合於下列標準之企業（不含分支機構或附屬機構）：

- (1) 製造業、營造業、礦業及土石採取業實收資本額在新臺幣 8 千萬元以下或經常僱用員工數未滿 200 人者。
- (2) 除上述 (1) 以外之其他行業前一年營業額在新臺幣 1 億元以下或經常僱用員工數未滿 100 人者。

2. 創業個人

中華民國國民在國內設有戶籍，且為所創或所營中小企業之負責人或出資人。

(1) 創業青年

符合經濟部中小企業處所訂「青年創業貸款要點」或「青年築夢創業啟動金貸款要點」規定之創業者。

(2) 創業婦女及中高齡創業者

符合行政院勞工委員會訂定之「微型創業鳳凰貸款要點」規定之創業者。

(3) 更生保護人

符合財團法人臺灣更生保護會訂定之「更生事業甘霖專案貸款實施要點」規定之創業者。

(4) 新北市弱勢民衆

符合新北市政府訂定之「新北市政府幸福創業微利貸款實施要點」規定之創業者。

(5) 就業保險失業業者

符合行政院勞工委員會訂定之「就業保險失業業者創業協助辦法」規定之失業而自行創業者。

(6) 臺北市創業青年

符合臺北市政府訂定之「臺北市青年創業融資貸款實施要點」規定之創業青年。

(7) 經公益團體篩選輔導之創業者

符合中國信託慈善基金會訂定之「信扶專案創業貸款輔導辦法」規定之創業者。

3. 其他經本基金董事會通過並經經濟部核准之保證對象



王董事長主持薪傳講座

(二) 信用保證項目

保證項目	內容
1. 一般貸款信用保證	配合中小企業申請金融機構週轉融資及資本性支出融資所提供之信用保證。
2. 商業本票保證之信用保證	配合中小企業為發行商業本票申請金融機構保證所提供之信用保證。
3. 外銷貸款信用保證	配合中小企業憑外銷書件申請金融機構出口前外銷週轉貸款及出口押匯所提供之信用保證。
4. 購料週轉融資信用保證	配合中小企業為購買物資、器材及設備而申請金融機構週轉融資所提供之信用保證。
5. 履約保證之信用保證	配合中小企業因參與投標、承包工程及簽訂各種買賣契約而向金融機構申請保證所提供之信用保證。
6. 政策性貸款信用保證	配合中小企業申請金融機構各項配合政府政策之專案貸款所提供之信用保證。
7. 知識經濟企業融資信用保證	配合具有創新、研發、新產品或新技術開發能力等之知識經濟企業取得營運資金所提供之信用保證。
8. 協助中小企業赴有邦交國家投資融資信用保證	配合政府政策，因應國內廠商赴有邦交國家投資取得資金所提供之信用保證。
9. 批次信用保證	為擴大保證業務層面，協助中小企業取得營運所需資金，以風險總量管制方式所提供之信用保證。
10. 中小企業災害復舊專案貸款信用保證	協助遭受災害之中小企業申請復舊貸款所提供之信用保證。

11

保證項目	內容
11. 重點服務業融資信用保證	協助具發展潛力之重點服務業取得營運資金所提供之信用保證。
12. 貿易自由化受損產業升級轉型貸款信用保證	協助貿易自由化受損產(企)業取得升級轉型貸款資金所提供之信用保證。
13. 供應商融資信用保證	協助有實際交易且具明確還款來源之中小企業供應商取得資金融通所提供之信用保證。
14. 促進中小企業出口融資信用保證	協助有實際交易且具明確還款來源之中小企業取得出口資金融通所提供之信用保證。
15. 自有品牌推廣海外市場貸款信用保證	配合金融機構依據經濟部訂定之「自有品牌推廣海外市場貸款要點」辦理之授信所提供之信用保證。本項保證對象包含大企業。
16. 國內民營企業國際專利權訴訟貸款信用保證	配合金融機構依據經濟部「國內民營企業國際專利權訴訟貸款要點」辦理之授信所提供之信用保證，以協助國內民營企業取得因應國外企業國際專利權訴訟所需資金。
17. 青年創業貸款信用保證	配合依經濟部中小企業處訂定之「青年創業貸款要點」規定辦理之貸款所提供之信用保證。
18. 青年築夢創業啟動金貸款信用保證	配合依經濟部中小企業處訂定之「青年築夢創業啟動金貸款要點」規定辦理之貸款所提供之信用保證。
19. 企業小頭家貸款信用保證	配合依經濟部中小企業處訂定之「企業小頭家貸款要點」規定辦理之貸款所提供之信用保證。
20. 火金姑(相對保證)專案信用保證	配合經由火金姑相對保證基金捐款單位推薦之上、中、下游企業、協力廠或特定之輔導對象所需資金所提供之信用保證。

保證項目	內容
21. 微型創業鳳凰貸款信用保證	配合依行政院勞工委員會訂定之「微型創業鳳凰貸款要點」規定辦理之貸款所提供之信用保證。
22. 就業保險失業者創業貸款信用保證	配合依行政院勞工委員會訂定之「就業保險失業者創業協助辦法」規定辦理之貸款所提供之信用保證。
23. 更生事業甘霖專案貸款信用保證	配合依財團法人臺灣更生保護會訂定之「更生事業甘霖專案貸款實施要點」規定辦理之貸款所提供之信用保證。
24. 臺北市中小企業融資貸款信用保證	配合依臺北市政府訂定之「臺北市中小企業融資貸款實施要點」規定辦理之貸款所提供之信用保證。
25. 臺北市中小企業策略性及創新升級融資貸款信用保證	配合依臺北市政府訂定之「臺北市中小企業策略性及創新升級融資貸款實施要點」規定辦理之貸款所提供之信用保證。
26. 臺北市青年創業融資貸款	配合依臺北市政府訂定之「臺北市青年創業融資貸款實施要點」規定辦理之貸款所提供之信用保證。
27. 新北市政府幸福創業微利貸款信用保證	配合依新北市政府訂定之「新北市政府幸福創業微利貸款實施要點」規定辦理之貸款所提供之信用保證。
28. 高雄市政府小蝦米商業貸款及策略性貸款信用保證	配合依高雄市政府訂定之「高雄市政府小蝦米商業貸款及策略性貸款實施要點」規定辦理之貸款所提供之信用保證。
29. 宜蘭縣政府幸福貸款信用保證	配合依宜蘭縣政府訂定之「宜蘭縣政府幸福貸款實施要點」規定辦理之貸款所提供之信用保證。
30. 臺南市中小企業貸款信用保證	配合依臺南市政府訂定之「臺南市中小企業信用保證火金姑專案貸款實施要點」規定辦理之貸款所提供之信用保證。

保證項目	內容
31. 屏東縣中小企業貸款信用保證	配合依屏東縣政府訂定之「屏東縣中小企業貸款實施要點」規定辦理之貸款所提供之信用保證。
32. 澎湖縣中小企業融資貸款信用保證	配合依澎湖縣政府訂定之「澎湖縣中小企業融資貸款實施要點」規定辦理之貸款所提供之信用保證。
33. 運動服務產業貸款信用保證	配合依教育部體育署訂定之「教育部體育署運動發展基金辦理運動服務產業貸款信用保證實施作業要點」規定辦理之貸款所提供之信用保證。
34. 離島永續發展優惠貸款信用保證	配合依離島建設基金管理會訂定之「離島永續發展優惠貸款要點」規定辦理之貸款所提供之信用保證。
35. 電影事業及廣播電視節目供應事業優惠貸款信用保證	配合行政院新聞局解決影視產業籌資問題，對製作、發行國產電影片、我國電視節目、錄影節目帶之中小企業所需資金時所提供之信用保證。
36. 信扶專案創業貸款信用保證	配合依中國信託慈善基金會訂定之「信扶專案創業貸款輔導辦法」規定辦理之貸款所提供之信用保證。
37. 協助天然災區住宅修繕貸款信用保證	配合依行政院經濟建設委員會訂定之「協助天然災害區住宅修繕貸款要點」規定辦理之貸款所提供之信用保證。
38. 提升景氣非中小企業專案貸款信用保證	配合依經濟部、財政部、中央銀行及金融監督管理委員會訂定之「提升景氣金融機構辦理非中小企業專案貸款暨信用保證要點」規定辦理之貸款所提供之信用保證。
39. 非中小企業綠能與產業設備輸出貸款信用保證	配合依行政院國家發展基金管理會訂定「綠能與產業設備輸出貸款要點」規定辦理之貸款所提供之信用保證。
40. 非中小企業加強推動台商回台投資專案貸款信用保證	配合依行政院國家發展基金管理會訂定「加強推動台商回台投資專案貸款要點」規定辦理之貸款所提供之信用保證。

五、申請信用保證途徑

(一) 向金融機構申請

已有 40 家本國與外國金融機構，與本基金簽訂委託契約，辦理信用保證融資；其營業單位多達 3,000 個單位，遍佈全國各地；中小企業可就近向往來之金融機構查詢洽辦。

(二) 直接向本基金申請

為配合政府產業輔導，加強中小企業融資政策，對具有研發、經營管理、市場拓展能力之中小企業，得直接向本基金申請信用保證，再憑以向金融機構申請融資。

六、企業輔導服務

為加強協助中小企業解決融資及經營問題，本基金以更宏觀及事前預防之角度，透過與中小企業電話訪談及實地診斷等方式，加強對企業財務與非財務面之瞭解以提供必要服務，並提供電話、面談及網路諮詢服務或轉介其他輔導單位輔導，使企業得以改善經營體質，提升企業競爭力。

七、信保薪傳學院

信保薪傳學院係虛擬之學院，期望藉此平台之建立，使中小企業有機會汲取在特定領域卓然有成企業之寶貴經驗，以加速中小企業知識之累積，使保證與輔導更緊密結合，落實提升中小企業競爭力及風險管理與財務管理能力之目標。信保薪傳學院設有薪傳論壇、薪傳講座及薪傳課程等三個平台，辦理不同系列的活動與課程。

八、「薪傳輔導基金」補助之企業輔導

為協助經本基金保證之中小企業改善經營體質，依經濟部 95.9.20 核定之「中小企業信用保證基金薪傳輔導基金作業要點」，透過向金融機構和成功企業募款及由本基金編列預算成立「薪傳輔導基金」專款，補助符合一定條件之企業，獲得專業輔導機構之專案輔導，以健全其財務及會計制度並改善財務結構，進一步提升競爭力。

企業提出申請經資格審查及條件評估通過後，由專業輔導機構及本基金配合進行初步診斷，費用由本項基金全額負擔。經初步診斷可行，且經本項基金審議小組審議通過後，由專業輔導機構進行輔導之費用，可獲得「薪傳輔導基金」部分補助。

自 95 年 12 月正式開辦以來，截至 101 年底，共有 100 家企業提出申請。本項專款運用情形，依承諾基礎計算，應支付之診斷及輔導費用金額約為 954 萬元，依實際支付基礎計算之金額約為 943 萬元。

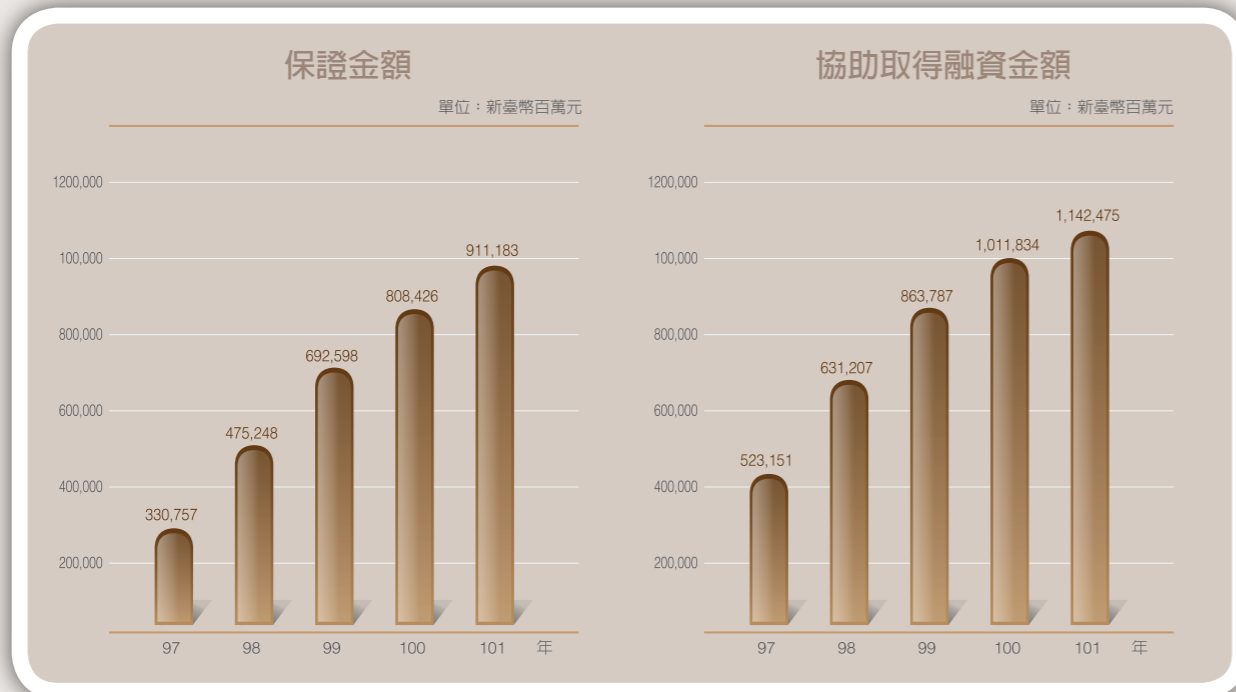
九、火金姑 (相對保證) 專案基金

由各公、民營事業或政府相關單位之捐助款成立專款，本基金提供相對資金，對經捐款單位推薦之上、中、下游企業、協力廠或特定之輔導對象提供信用保證，俾健全產銷供應鏈，協助弱勢族群、微型企業、策略性產業及地方特色產業蓬勃發展。

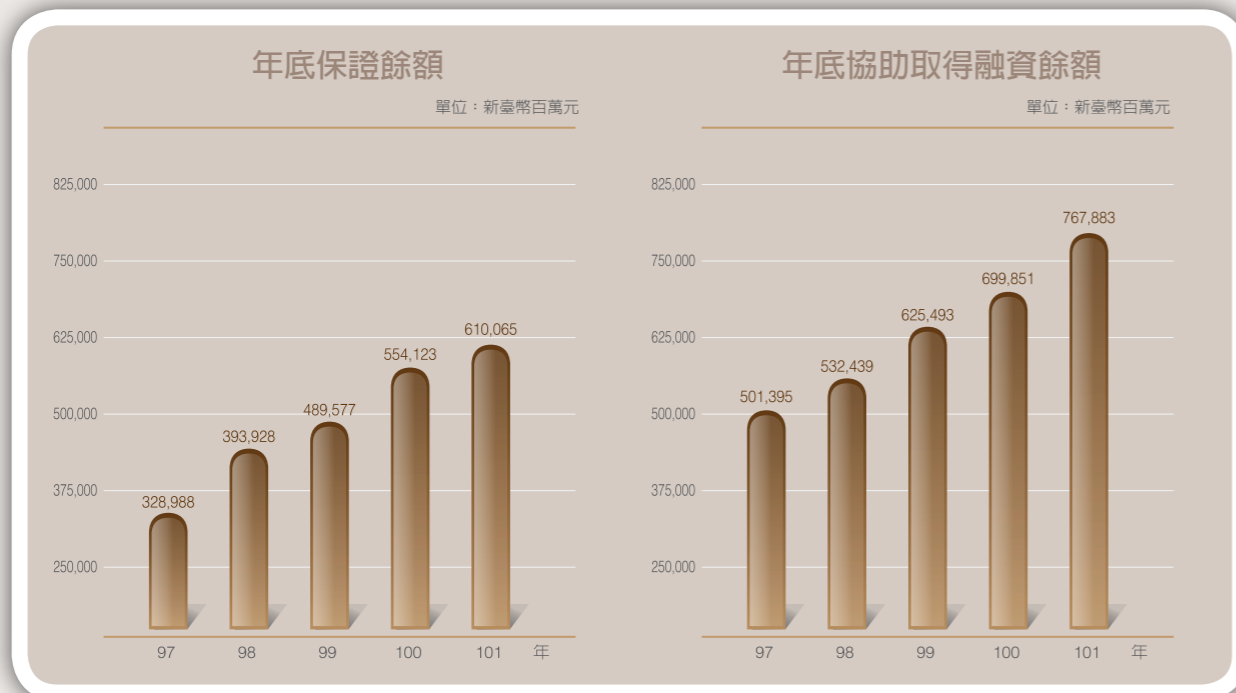


十、最近 5 年承保情形

最近 5 年度保證金額及協助取得融資金額 (全體保證案件)



最近 5 年年底保證餘額及協助取得融資餘額 (全體保證案件)



一、遵照政府政策擴大及修訂保證措施

- 1月 訂定「火金姑(相對保證)離島永續發展優惠貸款信用保證要點」,對依據離島建設基金管理委員會「離島永續發展優惠貸款要點」辦理之授信,提供信用保證。
- 1月 訂定「火金姑(相對保證)臺南市中小企業貸款信用保證要點」,對依據臺南市政府「臺南市中小企業信用保證火金姑專案貸款實施要點」辦理之授信,提供信用保證。
- 2月 訂定「火金姑(相對保證)屏東縣中小企業貸款信用保證要點」,對依據屏東縣政府「屏東縣中小企業貸款實施要點」辦理之授信,提供信用保證。
- 2月 延長「火金姑(相對保證)更生事業甘霖專案貸款信用保證要點」之辦理期限至103年1月31日。
- 2月 對依據「中華民國銀行公會會員辦理經濟部移送企業債權債務協商案件自律規範」辦理之授信提供信用保證。
- 2月 對依據經濟部、財政部、中央銀行及金融監督管理委員會會銜訂定「提升景氣金融機構辦理非中小企業專案貸款暨信用保證要點」辦理之授信,以「提升景氣非中小企業專案貸款信用保證要點」提供信用保證。
- 6月 將依據經濟部能源局「中小企業購置節約能源設備優惠貸款及利息補貼要點」,對金融機構辦理中小企業之授信,以「政策性貸款信用保證要點」提供信用保證。
- 8月 訂定「辦理青年築夢創業啟動金貸款信用保證要點」,對依據經濟部中小企業處「青年築夢創業啟動金貸款要點」辦理之授信,提供信用保證。並訂定「協助青年築夢創業獎」敘獎辦法,鼓勵金融機構積極辦理本項業務。
- 9月 訂定「供應商融資信用保證要點」,對金融機構辦理中小企業供應商之授信,提供信用保證。
- 10月 訂定「火金姑(相對保證)澎湖縣中小企業融資貸款信用保證要點」,對依據澎湖縣政府「澎湖縣中小企業融資貸款實施要點」辦理之授信,提供信用保證。
- 10月 訂定「企業小頭家貸款信用保證要點」,對依據經濟部中小企業處「企業小頭家貸款要點」辦理之授信,提供信用保證。
- 11月 訂定「促進中小企業出口融資信用保證要點」,對金融機構辦理中小企業出口融資之授信,提供信用保證。
- 12月 為持續配合政府政策,利金融機構配合企業資金規劃及調度,協助企業順利取得所需資金,廣續辦理「促進就業融保證專案」。

二、加強風險控管措施

- 2月 辦理 101 年度各簽約金融機構及各送保授信經理人之保證風險分級，控管保證風險。
- 12月 研修「金融機構保證風險等級評定準則」等內部業務規章，作為保證案件審核時銀行面保證風險之參考因子。
- 每季 視各簽約金融機構逾期保證案件收回情形及各送保授信經理人之送保、逾期保證案件情形等，重新評定其保證風險等級。

三、對中小企業提供融資資訊及諮詢服務

- 全年 「信保薪傳學院」舉辦薪傳論壇 1 場、薪傳講座 8 場及薪傳課程 5 場，計有企業界代表 1,183 人次參與。另將相關內容製成線上教學影音檔案，置於薪傳網站供中小企業點閱。
- 全年 「薪傳輔導基金」完成薪傳輔導企業計 5 家，並由王董事長及詹總經理分別率隊拜訪輔導企業，聽取企業及其往來銀行對本金融資保證意見。
- 全年 透過客服諮詢專線電話及電子郵件信箱，提供中小企業電話諮詢及網路諮詢服務，並辦理企業訪查及企業來訪面談諮詢服務。
- 全年 發行「中小企業發展季刊」4 期，總計發表中、英文專論 28 篇。
- 5-11 月 委請中華民國全國工業區廠商聯合總會、臺灣省商業會、中華民國工業協進會於各地工業區、商業會及工業會等各辦理 10 場 (共 30 場) 說明會，派員出席說明信用保證實務，參加人數計 1,850 人。
- 10-12 月 配合經濟部中小企業處辦理「企業小頭家創業系列」記者會 1 場、論壇 4 場、供應鏈出口融資啟動儀式暨論壇 1 場、青年築夢創業研習營 9 場及女性經營管理者財會課程研習班 2 場，計有企業界代表 1,389 人次參與。另將相關內容製成線上教學影音檔案，置於薪傳網站供中小企業點閱。

四、對金融機構推廣保證業務

- 5月 舉辦「100 年度辦理中小企業信用保證融資業務績優金融機構及人員頒獎典禮」，感謝各績優之信保夥伴。
- 每月 發行「信保通訊(電子)月刊」及「薪傳電子報」，分別刊登於本基金網站及薪傳網站。
- 全年 為協助全國各地銀行員瞭解保證業務相關規定，以利辦理送保業務，舉辦「信保實務班」216 場，包含業務新平台介紹及各項保證作業相關規定 198 場與「青年築夢創業啟動金貸款」融資保證說明會 18 場。

一、綜合概況

綜計 101 年度承保 370,144 件信用保證，保證金額 9,111.83 億元，協助 139,095 家保證戶，自金融機構獲得 1 兆 1,424.75 億元融資，其中承保中小企業貸款件數 364,829 件，保證金額 9,047.47 億元，協助企業自金融機構獲得 1 兆 1,344.24 億元融資金額。101 年底保證之融資餘額為 7,678.83 億元，較 100 年底增加 680.32 億元 (約成長 9.72%)，保證餘額為 6,100.65 億元，較 100 年底增加 559.42 億元 (約成長 10.10%)，融資餘額及保證餘額均為成長。

綜計自本基金成立迄 101 年底止，共計對 329,744 家保證戶，提供 4,887,964 件信用保證，保證金額累計達 7 兆 1,627 億餘元；因而協助保證戶自金融機構獲得之融資達 10 兆 245 億餘元。

二、保證業務分析

(一) 保證餘額分析如下

1. 依保證項目別觀之

一般貸款保證占 45.26% 為最多，其次為批次保證，占 18.83%，第三為擴大綜合額度保證，占 14.85%，3 項保證合計占 78.94%。

2. 依送保金融機構別觀之

以臺灣企銀送保最多，占 13.56%，其次為合庫銀行 (11.16%)、第一商銀 (9.41%)、華南商銀 (8.79%)、玉山商銀 (6.83%)、永豐商銀 (6.02%)、臺灣銀行 (5.72%)、台中商銀 (4.86%)、彰化商銀 (3.81%)、中信商銀 (3.51%)，以上 10 家銀行合計占 73.67%。



三、中小企業信用保證融資績優金融機構

為鼓勵金融機構積極利用信用保證機制，加強辦理中小企業融資、提升送保案件之授信品質及加強辦理授信案件之追蹤、管理及逾期後之催收，本基金報請經濟部核頒「信保夥伴獎」、「火鳳凰催收獎」、「直保績優獎」、「直保新種業務(供應商融資)推廣績優獎」及「協助青年築夢創業獎」等 5 項獎項，公開表揚辦理中小企業信用保證融資業務之績優金融機構。

101 年度奉經濟部核定之各獎項得獎名單如下：

(一) 信保夥伴獎

玉山商業銀行、第一商業銀行、永豐商業銀行、彰化商業銀行、中國信託商業銀行、合作金庫商業銀行、華南商業銀行、臺灣中小企業銀行、兆豐國際商業銀行、台新國際商業銀行

(二) 火鳳凰催收獎

元大商業銀行、臺灣土地銀行

(三) 直保績優獎

績優總行

臺灣中小企業銀行、第一商業銀行、臺灣土地銀行

績優分行

臺灣中小企業銀行南京東路分行、兆豐商業銀行衡陽分行、臺灣中小企業銀行永和分行、臺灣土地銀行營業部

(四) 直保新種業務(供應商融資)推廣績優獎

臺灣中小企業銀行、華南商業銀行

3. 依行業別觀之

以批發零售業最多，占 40.52%；製造業次之，占 36.30%；營造業再次之，占 13.48%。批發零售業中，以建材批發零售業最多，占 8.09%；家庭電器、設備及用品批發零售業次之，占 7.23%；農畜水產、食品什貨批發零售業再次之，占 5.25%。製造業中，以金屬製品製造業最多，占 7.83%；其次為機械設備製造修配業，占 3.94%；金屬基本製造業再次之，占 3.67%。

4. 依地區別觀之

以新北市送保最多，占 18.14%，其次為臺北市(16.72%)、高雄市(15.65%)、臺中市(13.14%)、桃園縣(9.71%)、臺南市(7.38%)，顯示送保企業多集中於大都會區，此與都會區工商發達、金融機構密集有關。此外，除澎湖縣、金門縣及連江縣年底保證餘額尚未突破 10 億元外，其餘各縣市則均在 10 億元以上。

5. 依保證戶保證餘額級距觀之

保證餘額在 200 萬元以下占 63.25%，500 萬元以下占 79.09%，1,000 萬元以下占 88.83%，顯示保證資源主要投入於小額貸款之信用保證。

6. 依保證戶資本額級距觀之

保證戶資本額在 3,000 萬元以下占保證戶之比率達 93.02%，顯示本基金保證對象主要為小型資本企業。

(二) 逾期及代位清償情形

1. 逾期情形

就保證流量觀之，101 年度到期保證金額為 8,554.78 億元，其中未能依約償還者計 85.19 億元，新發生逾期比率(新發生逾期保證金額 / 到期保證金額)為 1.00%，較 100 年之 0.96% 微幅增加 0.04 個百分點。其中中小企業貸款之新發生逾期比率為 0.99%，亦較 100 年之 0.95% 增加 0.04 個百分點。

就保證存量觀之，101 年底止保證餘額為 6,100.65 億元，其中逾期保證餘額為 187.99 億元，餘額法逾期率(逾期保證餘額 / 保證餘額)為 3.08%，較 100 年底之 3.42% 降低 0.34 個百分點。其中中小企業貸款之餘額法逾期率 3.07%，亦較 100 年底之 3.41% 降低 0.34 個百分點。

2. 代位清償情形

101 年度全年先行代位清償金額計 61.26 億元，較 100 年代位清償金額 49.73 億元增加 11.53 億元。101 年經催討收回已代位清償本金計 15.08 億元，較 100 年收回金額 16.57 億元減少 1.49 億元，主係因 100 年代位清償金額計 49.73 億元，較 99 年減少 50.55 億元(因 96 年開辦加速代償配合方案以來，至 100 年間適用整批約定代償之案件已大幅處理完畢所致)。以致影響 101 年代償後收回情形。



四、保證企業榮譽榜

本基金成立 38 年來，一向對於扶植各項產業不遺餘力；歷年國家磐石獎及小巨人獎之得主，大部分均出自本基金之保證企業；在 101 年度，保證企業得獎情形如下：

(一) 國家磐石獎：

12 家得獎企業中有 10 家為保證企業，分別為小磨坊國際貿易、川寶科技、台灣航空貨運承攬、盈錫精密、徠通科技、凱美塑膠機械、達邦蛋白、漢民微測科技、歐萊德國際及樹德企業。其中盈錫精密及歐萊德國際經本基金推薦並獲獎。

(二) 國家品質獎：

2 家得獎企業皆為保證企業，分別為上緯企業及大瓏企業。

(三) 企業永續發展獎：

保證企業歐萊德國際經本基金推薦並獲獎。

(四) 創業楷模暨創業相扶獎：

15 家得獎企業中有 12 家為保證企業，分別為廣美科技顏國昭董事長、美德耐賴調元董事長、沅水企業劉信陸董事長、大康織機趙國超總經理、歐萊德國際葛望平總經理、堃霖冷機械曾仲國董事長、聖暉工程科技梁進利董事長、維閣實業張兆洋董事長、大江生醫林詠翔總經理、頑石創意林芳吟總經理、佑順發機械呂俊麟董事長及創意家行銷王明正董事長。其中頑石創意林芳吟總經理經本基金推薦並獲獎。

(五) 小巨人獎：

10 家得獎企業中有 7 家為保證企業，分別為久裕興業科技、永紡企業、益睿科技、達邦蛋白、廣化科技、橙的電子及樹德企業。

(六) 中小企業創新研究獎：

31 家得獎企業中有 21 家為保證企業，分別為一碩科技、精磁科技、橙的電子、力嵩科技、妙印精機、界鴻科技、寧茂企業、儀辰企業、承奕科技、萃茂複合材料、翰沃生電科技、意庫行銷諮詢、騎士堡國際事業、台灣維順工業、昆富工業、飛想應用科技、益材科技、國泰皮革工業、智高實業、環保之家生物科技及瀛海國際。

101 年保證項目別承保情形

金額單位：新臺幣千元

保證項目	保證件數	保證金額	101 年底		保證餘額 成長率
			保證餘額	結構比	
一般貸款	166,848	420,688,991	276,135,047	45.26%	26.78%
批次信用保證	31,518	195,312,510	114,893,409	18.83%	33.48%
擴大綜合額度	63,640	103,470,280	90,590,761	14.85%	-25.64%
購料週轉融資	84,592	147,058,071	59,313,416	9.72%	0.28%
履約保證	7,847	12,252,656	14,144,804	2.32%	2.29%
政策性貸款	937	3,948,408	13,357,881	2.19%	-3.42%
協助中小企業參與公共建設	2,135	10,729,494	9,320,377	1.53%	6.49%
青年創業貸款	2,712	1,942,450	6,538,900	1.07%	14.47%
重建家園貸款	1	683	4,275,533	0.70%	-7.76%
協助中小企業增加國內投資	165	1,405,766	3,015,042	0.49%	38.79%
小額簡便貸款	1,235	993,350	2,174,627	0.36%	-27.23%
提升景氣非中小企業專案貸款	387	2,550,544	2,052,845	0.34%	-
莫拉克颱風受災企業融資	1	15,300	1,970,905	0.32%	-19.18%
振興經濟非中小企業專案貸款	18	180,616	1,907,816	0.31%	-50.92%
微型創業鳳凰貸款	590	285,671	1,540,070	0.25%	15.36%
外銷貸款	2,305	4,775,991	1,513,607	0.25%	-1.26%
火金姑貸款	3,654	2,985,861	1,095,416	0.18%	-14.63%
促進產業研究發展貸款	1	18,400	1,055,160	0.17%	-26.35%
臺北市中小企業融資貸款	128	81,515	492,345	0.08%	-48.48%
商業本票保證	193	1,101,350	386,546	0.06%	7.79%
企業小頭家貸款	257	329,037	327,837	0.05%	-
電影事業廣播電視節目供應事業優惠貸款 及有聲出版事業優惠貸款	16	116,920	215,660	0.04%	-6.31%
供應商融資	162	183,209	169,322	0.03%	-
知識經濟企業融資	82	227,788	165,950	0.03%	12.81%
災害復舊貸款	10	38,631	158,807	0.03%	-14.76%
臺北市青年創業融資貸款	300	113,268	151,836	0.02%	255.98%
臺北市中小企業策略性及創新升級融資貸款	72	61,980	141,671	0.02%	45.31%
莫拉克颱風受災戶住宅貸款	4	5,190	112,461	0.02%	-2.66%
運動服務產業貸款	25	60,810	111,526	0.02%	113.89%
自有品牌貸款	2	13,163	100,587	0.02%	-38.57%
高雄市政府小蝦米商業貸款及策略性貸款	31	11,214	98,101	0.02%	0.20%
重點服務業融資	10	74,557	74,557	0.01%	-
青年築夢創業啟動金貸款	145	69,462	69,462	0.01%	-
新北市政府幸福創業微利貸款	24	8,331	47,232	0.01%	-0.13%
臺南市中小企業信用保證火金姑專案貸款	19	32,080	32,080	0.01%	-
旅行業貸款	2	4,500	26,550	0.00%	-64.33%
中小企業新創事業貸款	4	6,300	20,976	0.00%	62.91%
宜蘭縣政府幸福貸款	44	18,729	20,529	0.00%	1040.50%
小店家貸款	15	3,750	9,422	0.00%	40.22%
屏東縣中小企業貸款	13	5,910	5,910	0.00%	-
合計	370,144	911,182,736	610,065,051	100.00%	10.10%

註 1：本表數據不含本基金接受委辦之就學貸款、留學貸款、青年海外生活體驗貸款及信扶專案創業貸款在內。

註 2：本表僅列示 101 年度有案件移送保證之保證項目，至於無案件之保證項目並未列出，但其 101 年底保證餘額仍計入合計中。

101 年保證項目別承保情形

金額單位：新臺幣千元

保證項目	保證件數	保證金額	101 年底		保證餘額 成長率
			保證餘額	結構比	
農林漁牧業	857	2,814,782	2,703,970	0.44%	16.11%
礦業及土石採取業	306	1,513,687	1,297,690	0.21%	12.28%
製造業	114,834	325,231,004	221,459,694	36.30%	10.07%
食品飲料製造業	5,395	19,347,982	13,864,260	2.27%	20.71%
紡織業	3,906	9,689,295	6,846,855	1.12%	3.92%
成衣、服飾品及其他紡織製品業	3,420	8,770,300	5,417,491	0.89%	11.48%
皮革、毛皮及其製品製造業	1,259	2,911,187	1,857,185	0.30%	5.02%
木竹製品製造業	1,874	3,319,009	2,430,217	0.40%	17.05%
家具製造業	1,811	4,647,615	3,531,339	0.58%	6.56%
紙漿、紙及紙製品製造業	2,873	7,446,816	5,645,948	0.93%	14.70%
印刷及資料儲存媒體複製業	2,673	6,551,733	5,425,632	0.89%	2.44%
化學材料、製品、石油及煤製品製造業	4,137	12,923,011	7,783,728	1.28%	15.43%
橡膠製品製造業	1,409	3,560,143	2,579,703	0.42%	2.09%
塑膠製品製造業	10,778	26,623,444	19,458,083	3.19%	17.40%
非金屬礦物製品製造業	3,512	11,364,190	8,108,568	1.33%	21.95%
金屬基本製造業	12,451	36,617,676	22,363,517	3.67%	6.47%
金屬製品製造業	26,826	67,137,827	47,747,970	7.83%	11.27%
機械設備製造修配業	11,010	36,764,965	24,055,199	3.94%	8.47%
電腦、通信及視聽電子產品製造業	2,194	6,007,786	3,288,948	0.54%	-10.22%
電子零組件製造業	9,236	30,092,925	19,473,882	3.19%	4.37%
電力機械器材及設備製造修配業	3,639	10,425,269	6,595,505	1.08%	8.02%
運輸工具製造修配業	2,818	9,574,818	7,363,915	1.21%	5.84%
精密、光學、醫療器材及鐘錶製造業	1,708	5,405,490	3,435,306	0.56%	5.36%
其他工業製品業	1,905	6,049,522	4,186,444	0.69%	14.41%
水電燃氣業	114	803,176	559,408	0.09%	7.23%
營造業	44,897	108,794,188	82,226,602	13.48%	7.16%
批發零售業	188,682	418,260,495	247,217,852	40.52%	10.96%
農畜水產、食品什貨批發零售	23,074	50,738,610	32,025,022	5.25%	17.50%
布疋衣著服飾品批發零售	14,902	29,830,488	18,952,845	3.11%	16.35%
家庭電器、設備及用品批發零售	35,776	80,077,527	44,095,122	7.23%	8.80%
化學原料及其製品批發零售	14,775	30,277,791	15,598,749	2.56%	3.43%
藥類、化粧品、清潔用品批發零售	7,010	12,239,143	8,700,862	1.43%	9.73%
文教樂用品批發零售	5,096	9,343,823	7,169,466	1.18%	8.09%
建材批發零售	39,016	89,240,532	49,351,769	8.09%	8.94%
機械器具批發零售	23,592	48,785,183	30,913,379	5.07%	7.59%
汽機車及其零件配備批發零售	8,526	23,620,421	13,326,785	2.18%	13.76%
其他批發、零售業	16,915	44,106,977	27,083,853	4.44%	16.12%
住宿及餐飲業	2,107	5,394,351	8,127,751	1.33%	23.43%
運輸、倉儲及通信業	5,758	14,767,854	13,133,225	2.15%	11.92%
不動產及租賃業	705	5,755,903	3,559,183	0.58%	15.56%
工商、社會及個人服務業	11,789	26,846,938	22,756,766	3.73%	14.51%
金融及保險業	85	992,149	460,039	0.08%	53.63%
其他	10	8,209	6,562,871	1.08%	-16.04%
合計	370,144	911,182,736	610,065,051	100.00%	10.10%

註：本表數據不含本基金接受委辦之就學貸款、留學貸款、青年海外生活體驗貸款及信扶專案創業貸款在內。

101 年金融機構別承保情形

金額單位：新臺幣千元

金融機構	保證件數	保證金額	101 年底		保證餘額 成長率
			保證餘額	結構比	
臺灣中小企業銀行	52,119	106,046,925	82,749,212	13.56%	13.53%
合作金庫商業銀行	25,875	65,318,993	68,058,973	11.16%	10.88%
第一商業銀行	42,626	91,220,526	57,420,197	9.41%	8.83%
華南商業銀行	34,153	81,046,513	53,606,169	8.79%	6.87%
玉山商業銀行	20,700	75,376,500	41,696,380	6.83%	13.28%
永豐商業銀行	33,755	79,752,406	36,754,978	6.02%	19.22%
臺灣銀行	27,663	63,427,541	34,872,562	5.72%	0.16%
台中商業銀行	9,105	26,320,850	29,629,817	4.86%	26.62%
彰化商業銀行	25,659	46,508,213	23,231,976	3.81%	-2.91%
中國信託商業銀行	5,788	49,266,465	21,421,296	3.51%	29.06%
臺灣土地銀行	5,784	20,313,491	20,201,626	3.31%	3.72%
上海商業儲蓄銀行	10,650	23,186,668	17,758,550	2.91%	3.75%
台北富邦商業銀行	5,846	14,185,026	16,894,358	2.77%	4.02%
兆豐國際商業銀行	16,022	30,783,960	13,788,086	2.26%	5.59%
台新國際商業銀行	3,216	32,346,390	12,618,645	2.07%	36.98%
星展(台灣)商業銀行	9,577	17,168,044	12,531,220	2.05%	11.09%
三信商業銀行	4,662	6,890,063	7,156,650	1.17%	18.15%
萬泰商業銀行	6,273	12,307,983	7,014,591	1.15%	-13.01%
臺灣新光商業銀行	4,304	8,381,486	6,568,865	1.08%	-17.64%
陽信商業銀行	4,298	8,630,453	6,434,967	1.05%	27.89%
高雄銀行	3,328	7,228,210	6,272,278	1.03%	6.35%
渣打國際商業銀行	1,140	3,203,087	6,185,372	1.01%	15.55%
聯邦商業銀行	6,632	8,645,119	4,490,115	0.74%	4.32%
板信商業銀行	1,562	4,435,122	3,404,672	0.56%	60.49%
安泰商業銀行	479	2,140,160	2,729,814	0.45%	-4.53%
京城商業銀行	1,643	3,311,575	2,655,866	0.44%	-31.97%
大眾商業銀行	1,087	5,975,141	2,599,784	0.43%	87.38%
元大商業銀行	1,681	4,493,687	2,210,852	0.36%	-19.37%
華泰商業銀行	757	2,107,637	2,041,866	0.33%	-11.68%
花旗(台灣)商業銀行	1,814	5,566,658	1,798,017	0.29%	13.03%
日盛國際商業銀行	662	2,699,121	1,725,843	0.28%	-1.94%
國泰世華商業銀行	737	1,622,142	1,209,770	0.20%	112.90%
遠東國際商業銀行	422	1,079,530	1,105,577	0.18%	23.77%
淡水第一信用合作社	3	3,150	145,738	0.02%	-1.24%
匯豐(台灣)商業銀行	-	-	137,828	0.02%	-16.71%
大台北商業銀行	60	107,693	127,866	0.02%	48.08%
中國輸出入銀行	10	53,544	68,073	0.01%	-54.80%
有限責任台南第三信用合作社	52	32,664	43,534	0.01%	-13.99%
澳商澳盛銀行	-	-	12,584	0.00%	0.00%
有限責任花蓮第二信用合作社	-	-	6,250	0.00%	0.00%
其他非簽約金融機構	-	-	684,235	0.11%	-4.98%
合計	370,144	911,182,736	610,065,051	100.00%	10.10%

註1：本表列示 101 年度簽約金融機構之送保情形，至於非簽約或合併後消滅金融機構之相關數據計入「其他非簽約金融機構」項。

註2：本表數據不含本基金接受委辦之就學貸款、留學貸款、青年海外生活體驗貸款及信扶專案創業貸款在內。

註3：部分簽約金融機構 101 年無送保實績，所列保證餘額係為 100 年以前所辦理授信送保案（含專案基金）之餘額。

101 年地區別承保情形

金額單位：新臺幣千元

地區別	保證件數	保證金額	101 年底保證餘額		保證餘額 成長率
			結構比	結構比	
新北市	80,373	176,512,959	110,644,493	18.14%	8.35%
臺北市	70,428	176,554,312	101,983,001	16.72%	8.02%
高雄市	62,497	152,022,095	95,460,166	15.65%	9.94%
臺中市	37,692	99,914,919	80,141,403	13.14%	12.92%
桃園縣	33,747	89,256,149	59,248,503	9.71%	11.85%
臺南市	26,211	63,301,090	45,029,670	7.38%	11.38%
彰化縣	13,270	36,887,976	31,129,342	5.10%	14.61%
屏東縣	7,170	17,332,120	12,261,976	2.01%	8.04%
新竹縣	5,635	15,849,076	10,674,467	1.75%	14.21%
雲林縣	4,771	14,635,290	9,818,559	1.61%	8.51%
嘉義縣	4,932	11,052,153	8,862,415	1.45%	12.55%
新竹市	4,837	14,088,025	8,722,863	1.43%	5.54%
南投縣	2,953	8,104,028	8,646,399	1.42%	3.48%
苗栗縣	3,684	10,767,940	7,651,520	1.25%	15.13%
宜蘭縣	3,895	8,520,907	6,108,699	1.00%	6.92%
嘉義市	3,225	6,930,765	5,301,600	0.87%	15.35%
基隆市	2,184	3,439,489	2,785,981	0.46%	4.06%
花蓮縣	1,688	3,111,260	2,684,489	0.44%	4.80%
臺東縣	589	1,631,183	1,770,421	0.29%	1.85%
澎湖縣	247	746,915	628,210	0.10%	11.24%
金門縣	113	512,086	495,593	0.08%	3.80%
連江縣	3	12,000	15,280	0.00%	92.99%
合計	370,144	911,182,736	610,065,051	100.00%	10.10%

註：本表數據不含本基金接受委辦之就學貸款、留學貸款、青年海外生活體驗貸款及信扶專案創業貸款在內。

101 年底保證餘額級距分析表

保證餘額 (GB) 級距 (金額單位:新臺幣萬元)	保證戶數 (戶)	結構比 (%)	結構比累計 (%)
GB ≤ 200	80,239	63.25%	63.25%
200 < GB ≤ 500	20,098	15.84%	79.09%
500 < GB ≤ 1,000	12,352	9.74%	88.83%
1,000 < GB ≤ 2,000	7,848	6.19%	95.01%
2,000 < GB	6,327	4.99%	100.00%
合計	126,864	100.00%	

註：本表僅就中小企業基金之保證戶分析之。

101 年底資本額級距分析表

資本額 (P) 級距 (金額單位:新臺幣萬元)	保證戶數 (戶)	結構比 (%)	結構比累計 (%)
P ≤ 200	47,258	37.25%	37.25%
200 < P ≤ 500	32,947	25.97%	63.22%
500 < P ≤ 1,000	19,462	15.34%	78.56%
1,000 < P ≤ 2,000	11,839	9.33%	87.89%
2,000 < P ≤ 3,000	6,500	5.12%	93.02%
3,000 < P ≤ 4,000	1,799	1.42%	94.44%
4,000 < P ≤ 5,000	1,662	1.31%	95.75%
5,000 < P ≤ 8,000	2,154	1.70%	97.44%
8,000 < P	3,243	2.56%	100.00%
合計	126,864	100.00%	

註：本表僅就中小企業基金之保證戶分析之。

資產負債表

民國 101 年及 100 年 12 月 31 日

資產	101 年 12 月 31 日		100 年 12 月 31 日	
	金額	%	金額	%
流動資產				
現金及約當現金	\$ 64,494,417,358	86	\$ 58,761,500,907	86
備供出售金融資產 – 流動	303,551,162	-	217,920,406	-
應收帳款	298,866	-	3,859,867	-
應收受贈款	409,199	-	546,199	-
受限制資產 – 流動	5,595,611,956	8	5,430,422,991	8
其他流動資產	431,319,382	1	326,958,336	1
流動資產合計	70,825,607,923	95	64,741,208,706	95
基金、長期投資及應收款				
創立基金	333,957,800	-	333,957,800	1
備供出售金融資產 – 非流動	2,964,085,082	4	3,001,487,933	4
持有至到期日金融資產 – 非流動	513,383,519	1	-	-
基金、長期投資及應收款合計	3,811,426,401	5	3,335,445,733	5
固定資產				
成本				
土地	176,780,420	-	176,780,420	-
房屋建築	222,144,871	-	222,144,871	-
電腦設備	29,034,887	-	26,682,118	-
運輸設備	8,015,429	-	8,023,839	-
雜項設備	13,342,376	-	13,302,176	-
成本合計	449,317,983	-	446,933,424	-
減：累計折舊	(149,390,532)	-	(143,161,706)	-
固定資產合計	299,927,451	-	303,771,718	-
無形資產				
電腦軟體成本	1,333,833	-	10,115,588	-
其他資產	4,735,575	-	3,698,451	-
資產總計	\$ 74,943,031,183	100	\$ 68,394,240,196	100

金額單位：新臺幣元

負債及淨值	101 年 12 月 31 日		100 年 12 月 31 日	
	金額	%	金額	%
流動負債				
應付費用	\$ 145,667,286	-	\$ 146,411,185	-
預收款項	191,860,135	-	217,782,983	1
其他流動負債	8,474,027	-	8,845,438	-
流動負債合計	346,001,448	-	373,039,606	1
保證責任準備	17,254,502,300	23	17,255,985,128	25
其他負債	5,602,938,188	8	5,437,095,111	8
負債合計	23,203,441,936	31	23,066,119,845	34
淨值				
創立基金	333,957,800	-	333,957,800	1
其他基金	110,730,440,156	148	103,172,215,087	151
餘絀	(59,598,757,118)	(79)	(58,486,504,690)	(86)
淨值其他項目				
金融商品未實現損益	273,948,409	-	308,452,154	-
淨值合計	51,739,589,247	69	45,328,120,351	66
負債及淨值總計	\$ 74,943,031,183	100	\$ 68,394,240,196	100

收支餘細表

民國 101 年及 100 年 1 月 1 日至 12 月 31 日

金額單位：新臺幣元

	101 年度		100 年度	
	金額	%	金額	%
收入總額				
保證手續費收入	\$ 3,063,604,409	54	\$ 2,904,486,306	53
收回呆帳	1,709,508,187	30	1,839,051,270	34
利息收入	815,510,595	15	675,692,830	12
投資利益	10,162,483	-	24,293,786	-
受贈收入	400,000	-	476,657	-
雜項收入	30,345,395	1	26,706,339	1
收入合計	5,629,531,069	100	5,470,707,188	100
支出總額				
提存保證責任準備	(6,026,031,199)	(107)	(3,714,120,107)	(68)
業管費用	(713,625,000)	(13)	(712,873,197)	(13)
投資損失	(122,813)	-	-	-
處分固定資產損失	(279,125)	-	(918,194)	-
雜項費損	(1,725,360)	-	(147,127,477)	(3)
支出合計	(6,741,783,497)	(120)	(4,575,038,975)	(84)
本期餘絀	(\$ 1,112,252,428)	(20)	\$ 895,668,213	16

- 3 月 上海市浦東新區創投協會一行 5 人由該會林秘書長本初率領來訪。
- 4 月 韓國監察院資深監察員 Mr. Kwang-Sup Eom(嚴光燮) 等一行 4 人來訪。
- 4 月 富登金融控股公司北京代表處鄧首席代表慧孫來訪。
- 4 月 派員參加上海首屆滬臺中小企業發展論壇。
- 5 月 湖南省金融分團一行 5 人，由省政府金融辦張副主任立東率領來訪。
- 6 月 湖南省金融分團一行 16 人，由省政府金融辦張主任志軍率領來訪。
- 6 月 巴紐商工部秘書長 Mr. Stephen Mera 等一行 4 人來訪。
- 6 月 廖副總赴紐西蘭參加「第 57 屆國際中小企業聯合世界大會」。
- 7 月 中國投資協會創業投專業委員會一行 12 人，由該會羅常務理事茁率領來訪。
- 8 月 大陸國務院研究發展中心金融研究所張所長承惠來訪，由台灣金融研訓院金融研究所李代理所長智仁陪同。
- 9 月 派員參加由韓國信用保證基金 (KODIT) 主辦之「第 16 屆台韓信保實務交流會議」。



王董事長 (左 5) 出席「亞洲地區信用補充機構聯盟 (ACSIC) 第 25 屆會議」

- | | |
|-----|--|
| 9月 | 派員赴斯里蘭卡參加「亞洲信用補充機構聯盟 (ACSIC) 第 22 屆幹部研討會 (ATP)」。 |
| 9月 | 總經理赴南非參加「第 37 屆國際中小企業大會」。 |
| 10月 | 福建省金融學會一行 14 人，由該會陶理事誠率領來訪。 |
| 11月 | 山東省擔保行業協會三團共 48 人，由該省臨沂市中小企業局李副局長軍、聊城市民營經濟發展局姜副局長延平及日照市民營經濟發展局竇局長永勝率領來訪。 |
| 11月 | 王董事長率團前往日本參加「ACSIC 第 25 屆會議」。 |
| 11月 | 北京金融工作局一行 4 人，由該局霍書記學文率領來訪。 |
| 11月 | 韓國中小企業中央會一行 6 人，由該會安部長在重率領來訪。 |
| 12月 | 韓國京畿信用保證基金一行 23 人，由該會全監事文淳率領來訪。 |
| 12月 | 廣西桂林銀行業協會一行 11 人，由桂林市金融工作辦公室陽副主任耀民率領來訪。 |
| 12月 | 安徽省信用擔保集團一行 11 人，由該團風險控制劉總監建國率領來訪。 |



詹總經理 (前排中) 與韓國京畿信用保證基金來訪貴賓合影